

MÉMOIRES DE L'INSTITUT SCIENTIFIQUE DE MADAGASCAR

Série E. — Tome VI — 1955

TIPULIDAE NOUVEAUX
OU PEU CONNUS DE MADAGASCAR. IV (1)
[DIPTERA]

par

Ch. P. ALEXANDER (2)

(Traduit de l'anglais par R. PAULIAN)

Nous poursuivons ici l'étude de la faune des Tipulides malgaches grâce aux matériaux reçus de MM. Krauss, Lamberton et Paulian, à qui nous sommes heureux d'exprimer nos remerciements. Nous décrivons ici les espèces 76 à 100. Bien d'autres espèces sont certainement encore à découvrir.

Tipulinae**76. Ctenacroscelis rogezianus n. sp.**

Appartient au groupe d'*albovittatus*, proche de *Pauliani* ; taille moyenne (ailes de 25 mm ou plus) ; préscutum mésonotal brun-gris avec quatre stries concolores séparées seulement par d'étroites limites brun plus foncé ; pleures et pleurotergites nettement striés longitudinalement de jaune pâle et de brun sombre ; fémurs jaunes, les apex étroitement brun sombre, précédés par un anneau jaune étroitement plus clair ; tibias et tarses jaune pâle ; ailes brun cannelle à dessins plus foncés et jaune pâle ; *Rs* plus court que *m-cu* ; nervure *R*₃ relevée à l'extrémité distale, rétrécissant la cellule ; hypopyge ♂ à tergite déprimé et sclérifié sur la moitié postérieure, prolongé en quatre lobes, les externes en forme d'épines ; dististyle interne en lame sclérifiée aplatie, saillant latéralement près de l'apex en un long bec grêle ; sternite 8 non modifié.

♂. Long. environ 23 mm ; aile 25 mm ; antenne environ 3,2 mm.

♀. Long. environ 28 mm ; aile 27 mm ; antenne environ 3,4 mm.

(1) L'impression de l'article précédent (*Tipulidae* nouveaux ou peu connus de Madagascar. III) ayant été retardée par des circonstances indépendantes de notre volonté, et le Professeur ALEXANDER nous ayant fait parvenir dans l'intervalle la suite de ses résultats, il nous a paru préférable, pour ne pas risquer de déformer la pensée de l'auteur, de conserver à ces deux articles leur succession dans le temps.

(2) Amherst, Mass.

Saillie frontale de la tête brun-châtain sombre, nasal long et grêle ; palpes noirs. Antennes relativement courtes, ainsi qu'il ressort des mesures, de douze articles ; articles du flagelle subcylindriques à courts verticilles invisibles. Tête brun noirâtre aux fosses antennaires, vertex brun sombre, les côtés du tubercule bas du vertex et les orbites brun grisâtre pâle.

Pronotum brun sombre au-dessus, largement jaune sur les côtés, formant l'extrémité antérieure d'une nette strie dorsopleurale qui comprend la membrane dorsopleurale, s'arrêtant à la base de l'aile. Présutum mésonotal brun grisâtre, à quatre stries concolores limitées seulement par d'étroites limites latérales sombres ; sclérites postérieurs du notum bruns, chaque lobe scutal avec un anneau foncé en Ω ; médiotergite gris brunâtre plus pâle, le bord postérieur étroitement plus fauve. Pleures et pleurotergite avec une large strie dorsale brune, plus large sur l'anépisternum et varié en dedans de brun pâle, rétréci derrière sur le katapleurotergite ; pleurites ventraux blanc jaunâtre à dessin plus brun-châtain, plus visible sur le sternopleurite ventral et le méron ventral ; anapleurotergite à soies distinctes. Haltères à pédoncule foncé, étroitement pâle à la base, la massue rembrunie, vaguement plus pâle à l'apex.

Pattes à hanches antérieures rembrunies, sauf à l'apex, formant partie d'une strie dorsopleurale ; le reste de la hanche jaune pâle à dessins brun pâle vers le milieu de la longueur ; hanches, surtout les paires postérieures, à très longues soies jaunes ; trochanters jaunes ; fémurs jaunes, les apex largement bruns, précédés par un anneau jaune plus pâle, légèrement plus étroit ; tibias et tarses jaune pâle ; griffes ♂ dentées.

Ailes (fig. 1) brun cannelle, plus foncé dans le champ préarculaire et la moitié antérieure, avec des dessins plus jaunes en arrière, y compris une tache devant la corde antérieure, cellule M_1 , apex de la cellule M et base des cellules anales ; une petite tache marginale pâle dans la cellule 1A plus près de la nervure 2A ; une ombre un peu plus foncée sur l'extrémité postérieure de $m-cu$; champ radial externe et une ligne dans la cellule 1A près de la nervure 2A un peu plus foncés que le fond ; nervures jaunes, même dans les zones sombres. Nervation : R_s un peu plus court que $m-cu$; R_3 relevé à l'apex, rétrécissant la cellule R_2 vers la marge où elle est plus étroite que la cellule R_3 ; $m-cu$ juste au-delà du milieu de M_{3+4} .

Tergites abdominaux brun sombre, variés de brun rougeâtre plus pâle sur les côtés des anneaux basilaires ; sternites basilaires plus uniformément pâles, à dessins latéraux sombres limités ; segments distaux, y compris l'hypopyge, plus uniformément brun-fauve. Ovipositeur à cerques longs et droits. Hypopyge ♂ (fig. 7) à tergite 9, 9t, caractéristique, la moitié postérieure sclérifiée et déprimée, le bord caudal de la partie déprimée pourvu de quatre lobes, la paire interne plus large, séparés par une échancrure profonde à bords parallèles, les latéraux plus étroits, en épines, séparés

des lobes internes par une échancrure quelque peu plus large ; la partie relevée postérieure saillante en faibles lobes latéraux. Dististyle externe (*d*) aplati, obtusément arrondi à l'apex, à peu près deux fois et demie aussi long que large. Dististyle interne caractéristique, en lame sclérifiée aplatie, prolongé latéralement près de l'apex en un long bec spiniforme, avant la pointe arrondie avec une faible expansion latérale. Sternite 8, 8s, largement transverse, le bord postérieur tronqué ; surface de la moitié postérieure à nombreuses petites soies qui ne sont ni groupées, ni rapprochées.

HOLOTYPE ♂ : Rogez, en forêt, 900 m, X-1946 (Lamberton). ALLOTOPOTYPE ♀, mêmes indications.

Bien que très semblable par l'aspect général à *Ctenacroscelis Pauliani* Alexander, cette espèce est très caractérisée par la structure de son hypopyge et singulièrement par le tergite 9 et le dististyle interne.

77. *Tipula* (*Acutipula*) *Vadoni* n. sp.

Tête jaune ; thorax noir, le préscutum avec quatre stries gris de plomb, les lobes scutaux à dessins de la même couleur ; haltères noirs, la base du pédoncule jaune ; fémurs jaunes, les apex largement noirs, le reste des pattes noir, tibias avec un étroit anneau jaune près de la base ; ailes faiblement teintées de brun pâle, le champ préarculaire nettement jaune, stigma brun sombre ; abdomen à segments 1 et 6 à 9 inclus noirs, les intermédiaires jaunes ; hypopyge ♂ à lobes tergaux étroits, dististyle interne à bec comprimé-aplati, apex obtus, le bord externe avec à peu près douze fortes soies courbées ; édéage profondément bifide.

♂. Long. environ 24 mm ; aile 21 mm ; antenne environ 3,4 mm.

Saillie frontale de la tête jaune, nasal long et grêle, palpes entièrement jaunes. Antennes jaunes, articles du flagelle cylindriques allongés avec un faible élargissement basilaire, verticilles longs et bien visibles. Tête jaune ; tubercule du vertex à peine indiqué.

Prothorax noir, étroitement jaune sur la ligne médiane. Préscutum mésonotal à fond noir velouté, le disque avec quatre stries gris de plomb, les médianes relativement étroites, seulement un peu plus larges que la ligne médiane de la couleur du fond ; région centrale de la suture testacée ; scutum noir velouté, chaque lobe avec deux aires gris de plomb, la postérieure plus grande ; scutellum et médiotergite jaune pâle, parascutelles plus foncées, surtout en arrière ; tiers caudal et bord latéral du médiotergite un peu plus rembrunis. Pleures et pleurotergite noirs, le pleurotergite un peu plus clair devant les haltères. Haltères noirs, la base des pédoncules étroitement ocre.

Pattes à hanches noires, trochanters un peu plus pâles, surtout vers l'apex ; sur la seule patte présente, fémur jaune, apex largement noir, le

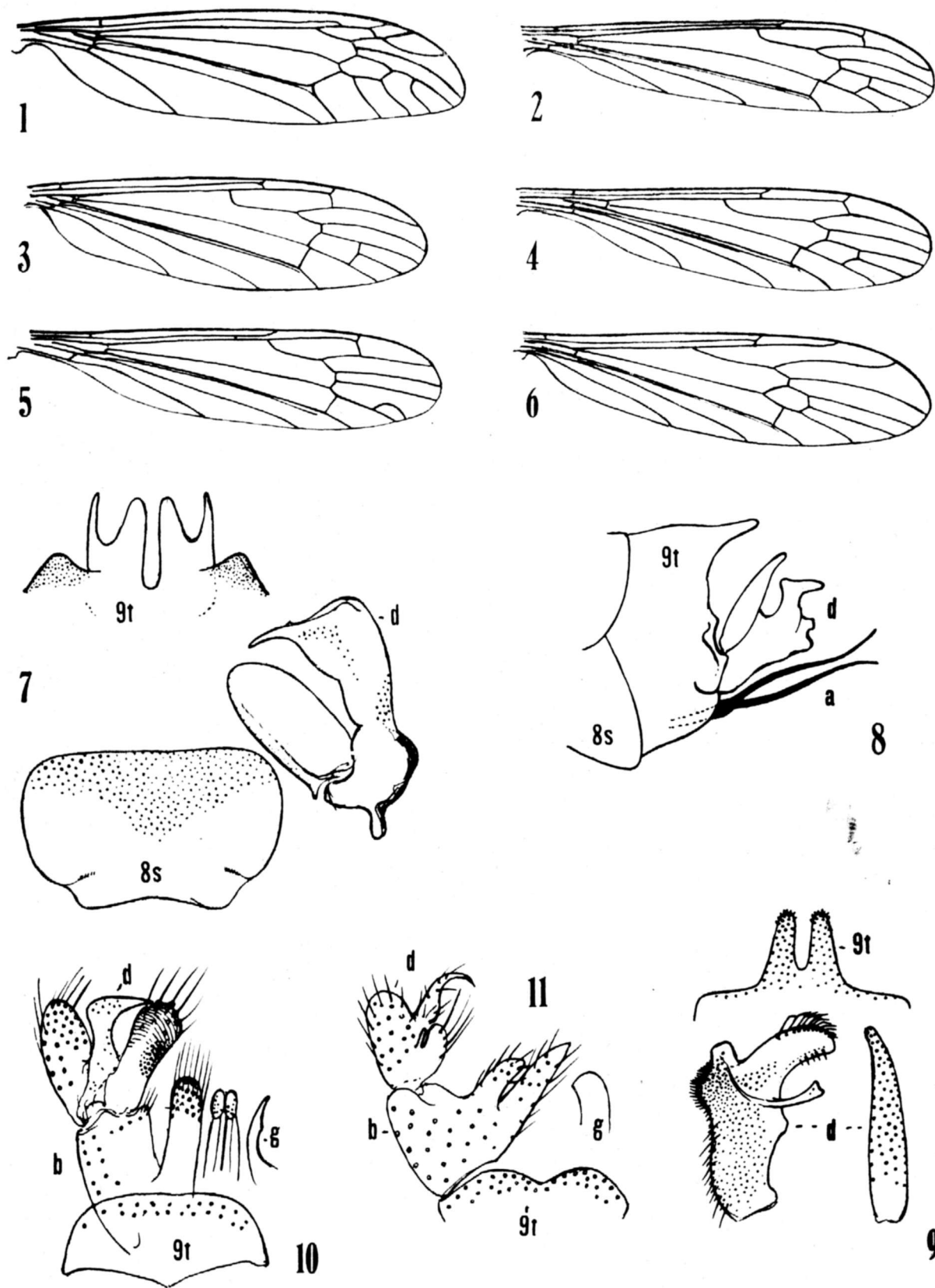


Fig. 1 à 11. — 1, *Ctenacroscelis rogezianus*, n. sp.; nervation. — 2, *Limonia* (*Limonia*) *bilobata*, n. sp.; nervation. — 3, *Limonia segnis*, n. sp.; nervation. — 4, *Limonia viridicolor*, n. sp.; nervation. — 5, *Limonia* (*Rhipidia*) *extraria*, n. sp.; nervation. — 6, *Helius* (*Helius*) *hova*, n. sp.; nervation. — 7, *Ctenacroscelis rogezianus*, n. sp.; hypopyge mâle. — 8 et 9, *Tipula* (*Acutipula*) *Vadoni*, n. sp.; hypopyge mâle. — 10, *Limonia segnis*, n. sp.; hypopyge mâle. — 11, *Limonia bilobata*, n. sp.; hypopyge mâle.

a, édéage; b, basistyle; d, dististyle; g, gonapophyse; t, tergite.

reste noir, le tibia avec un étroit anneau jaune situé à sa largeur de la base ; griffe (σ) avec environ cinq dents, les externes les plus grandes ; les autres progressivement plus petites jusqu'à la base.

Ailes faiblement teintées de brun pâle, le champ préarculaire nettement jaune, la région costale moins nettement jaune ; stigma long et étroit, brun foncé ; nervures brun-noir, celles du champ préarculaire jaunes. Nervation : *Rs* un peu plus courte que *m-cu* ; cellule 1 *M*₂ en pentagone irrégulier, *m* étant la plus courte.

Abdomen à segment basal noir ; segments 2 à 5 jaune orangé, pas ou à peine marqués de dessins ; segments 6 à 10 noirs. Hypopyge σ (fig. 8) grand, tergite et sternite réunis en un anneau continu, le petit basistyle délimité par sa courte suture ventrale. Tergite 9, 9t (fig. 9) à bord postérieur tronqué, saillant en deux lobes étroits séparés par une profonde et étroite échancrure ; apex des lobes obtusément arrondis, pourvus de courtes soies épineuses noires. Dististyle externe (*d*) étroit, entièrement pâle. Dististyle interne avec le bec en lame comprimée-aplatie, l'apex obtus ; bord externe du bec avec une série d'environ douze soies fortes qui sont courbées anguleusement au-delà du milieu. Edéage (*a*) profondément bifide. Sternite 8, 8s, relativement court, inerme.

HOLOTYPE σ : Maroantsetra, Tsaramainandro, XI-1952 (J. Vadon).

Cette jolie espèce est dédiée à son récolteur ; l'espèce la plus proche est *Tipula* (*Acutipula*) *amymona* Alexander qui en diffère par la coloration du corps et des pattes. Le σ de *T. amymona* est inconnu.

Limoniinae

LIMONIINI

78. *Limonia* (*Limonia*) *bilobata* n. sp.

Taille faible (aile σ environ 5 mm) ; dos jaune chamois, les pleures jaune plus pâle avec une nette strie longitudinale brune ; ailes à très faible teinte brune, le stigma ovale brun pâle ; hypopyge σ exceptionnellement petit ; appendice mésoventral du basistyle bilobé ; dististyle simple, bien plus petit que le basistyle, sa saillie rostrale bien marquée, rétrécie en une longue épine courbée.

σ . Long. environ 4,5 mm ; aile 5,2 mm ; antenne environ 1,1 mm.

Rostre brun ; palpes noir brunâtre. Antennes σ noires ; articles basilaires du flagelle à courts pédicelles apicaux, les articles suivants plus allongés, à verticilles visibles, les plus longs situés d'un seul côté, dépassant les segments. Tête brun sombre, apparemment étroitement holoptique.

Pronotum chamois. Mésonotum sans dessins, presque uniformément jaune-chamois. Pleures et pleurotergite plus jaunes, avec une large strie longitudinale brune allant de la région cervicale à travers les propleures jusqu'à l'abdomen, passant sous la base des halteres et comprenant la moitié ventrale du pleurotergite. Halteres très longs et grêles, jaune sombre, la base du pédoncule jaune plus pâle, la massue brun sombre.

Pattes à hanches et trochanters jaunes, les hanches antérieures un peu plus foncées ; fémurs brun jaunâtre sombre, tibias et tarses un peu plus brun sombre ; griffes ♂ longues et grêles, sans denticules.

Ailes (fig. 2) à très faible teinte brunâtre, stigma ovale, brun pâle, nervures brunes. Nervation : Sc_1 se terminant presque en face du milieu de R_s , Sc_2 à faible distance de son apex ; apex libre de Sc_2 et R_2 en ligne transverse ; cellule 1 M_2 à peu près aussi longue que la partie distale de M_3 ; $m-cu$ avec à peu près un tiers à un quart de sa longueur avant la fourche de M ; nervures anales convergeant vers la base, nervures 2A arquées au-delà de la transverse interanale.

Tergites abdominaux brun sombre ; sternites basilaires jaunis, les distaux plus bicolores, sombres vers la base et pâles sur moins de la moitié externe ; hypopyge largement foncé. Hypopyge ♂ (fig. 11) exceptionnellement petit. Tergite 9, 9t, transverse, son bord postérieur avec une échancrure médiane faible et large, les lobes peu saillants avec environ douze soies. Basistyle (*b*) à appendice mésoventral bilobé, très visible, le lobe inférieur plus court, glabre près de l'apex subaigu, les deux lobes à longues soies visibles. Dististyle (*d*) simple, bien plus petit que le basistyle, le corps principal à longues soies éparses ; saillie rostrale bien visible, rétrécie en une longue épine courbée ; partie médiane inférieure du style avec à peu près quatre soies particulièrement longues, un petit lobe digitiforme près de sa base. Gonapophyse à lobe mésoapical en lame sombre aplatie, l'apex obtus. Edéage nettement bilobé à l'apex.

HOLOTYPE ♂ : Rogez, en forêt, 900 m, VIII-1946 (Lamberton).

Ce petit *Limonia* se distingue aisément de toutes les formes régionales semblables par la structure de l'hypopyge ♂, en particulier par le dististyle et l'appendice bilobé exceptionnel du basistyle.

79. *Limonia segnis* n. sp.

Taille faible (aile ♂ 5 mm) ; préscutum du mésonotum jaune sombre à stries confluentes brunes formant une aire discale ; scape des antennes brun-noir ; tête holoptique ; ailes faiblement teintées, à dessins bruns, segments abdominaux bicolores ; hypopyge ♂ à dististyle complexe, triparti, comprenant une massue interne très forte à apex rugueux et pourvu de soies grossières.

♂. Long. environ 5 mm ; aile 6 mm.

Saillie frontale de la tête relativement petite, à peu près aussi longue que scape et pédicelle réunis, brun pâle ; palpes noir brunâtre. Antennes à scape noir brunâtre ; pédicelle allongé, presque aussi long que le scape, brun, plus pâle à chaque extrémité, articles basilaires du flagelle noir brunâtre, ovales, à courts pédicelles apicaux, plus courts que les verticilles ; antennes brisées au-delà du 5^e article. Tête gris foncé, holoptique.

Pronotum brun. Préscutum du mésonotum jaune terne à stries médiane et latérales confluentes en une aire discale ; lobes scutaux, scutellum et ligne centrale du médiotergite foncés ; parascutelles et côtés du postnotum jaune clair. Pleures jaunes avec une étroite ligne longitudinale brune bien visible. Halteres à base du pédoncule et apex de la massue jaunes, le reste de la tige faiblement plus foncé.

Pattes à hanches et trochanters jaunes ; le reste des pattes jaune foncé, les articles distaux du tarse rembrunis ; griffes ♂ avec une longue épine près de la base et une faible pointe au-delà du milieu.

Ailes (fig. 3) faiblement teintées, les champs préarculaire et costal plus jaunis ; stigma ovale, brun, un grand nuage brun à la base de *Rs* ; d'étroits ourlets à la corde, à l'extrémité distale de la cellule 1 *M*₂ et à la fourche de *Sc* ; nervures jaune brunâtre, plus foncées dans la zone à dessins. Nervation : *Sc*₁ se terminant au-delà de la moitié de *Rs*, ce dernier angulé à l'origine ; cellule 1 *M*₂ à peu près de la longueur de la section distale de la nervure *M*₃ ; *m-cu* à la fourche de *M*. Nervures anales très faiblement convergentes ou subparallèles à la base.

Abdomen bicolore, les segments brun sombre à la base, avec à peu près la moitié distale jaune ; hypopyge très largement sombre, le 8^e segment plus pâle. Hypopyge ♂ (fig. 10) à tergite, 9t, transverse, le bord postérieur subtronqué, sans lobes distincts ; région centrale de la marge céphalique sailante en un V très ouvert ; environ vingt-deux soies sur le tergite en une rangée subcontinue juste en arrière du bord postérieur. Basistyle (*b*) de taille moyenne, à lobes plus développés que le dististyle ; lobe médioventral en cylindre bien marqué, pourvu d'abondantes et longues soies sur un peu moins de sa moitié distale. Dististyle (*d*) relativement complexe, le corps externe ou principal relativement petit, foncé ; bec grand et aplati, avec une très forte massue à sa base sur la partie interne du style, l'apex obtus et légèrement élargi, faiblement rugueux et à soies grossières. Gonapophyses (*g*) à lobe médioapical relativement grêle et lisse.

HOLOTYPE ♂ : Ambila-Lemaitso, VII-1951 (R. P.).

Aisément reconnaissable parmi les autres petites espèces régionales du genre (y compris *Limonia densifimbriata* Alexander, à ailes tachetées un peu de la même manière et pleures thoraciques striées) par la structure de l'hypopyge ♂.

80. *Limonia viridicolor* n. sp.

Coloration générale du thorax et de l'abdomen fortement verdâtre, flagelle des antennes bicolore, la moitié basale des articles pâle et glabre, la moitié distale noir brunâtre, avec des verticilles ; tête jaune verdâtre ; ailes fortement teintées, avec un dessin brun sombre peu dense le long des nervures et des points brun plus pâle épars dans certaines cellules ; nervures anales pratiquement droites ; ovipositeur à valves courtes et compactes, sombres.

♀. Long. environ 6 mm ; aile 7,5 mm.

Rostre noir, fortement prumineux, palpes noirs. Scape et pédicelle des antennes noirs ; articles du flagelle bicolores, la moitié basale pâle et glabre, la moitié distale noir brunâtre, avec des verticilles ; articles distaux du flagelle brisés. Tête noire autour du scape, le reste du vertex jaune verdâtre à nombreuses soies grossières, noires, dressées ou inclinées vers l'avant ; ommatidies grossières.

Thorax fortement teinté de vert, sans doute très fortement sur le vivant ; pronotum réduit ; préscutum avec quelques soies sur la moitié antérieure des intervalles. Halteres à pédoncule jaune, apex de la massue rembruni.

Pattes à hanches et trochanters fortement verdâtres ; reste des pattes jaune brunâtre à jaune ; griffes ♀ à longues soies sur un tubercule basal.

Ailes (fig. 4) à forte teinte fauve, plus dense dans les champs préarcuaire, costal et radial externe ; stigma petit, brun sombre, coupé par l'extrémité libre, pâle, de la nervure Sc_2 ; d'autres petits points brun sombre peu visibles à la fourche de Sc , à l'origine de Rs , $r-m$ et la corde postérieure, à l'extrémité distale de la cellule 1 M_2 et, à peine visibles, sur la marge, à l'extrémité de toutes les nervures longitudinales, particulièrement petits sur R_{4+5} ; cellules des ailes, sauf celles du cinquième distal, à très petits points brun plus pâle épars ; nervures jaunes, plus foncées dans les aires teintées. Nervation : Sc_1 se terminant juste avant le milieu de Rs , Sc_2 près de son apex, apex libre de Sc_2 et de R_2 en alignement transverse ; cellule 1 M_2 presque aussi longue que la section distale de M_{1+2} ; $m-cu$ avec à peu près un quart de sa longueur avant la fourche de M ; nervures anales parallèles entre elles sur presque toute la longueur de 2 A qui est droite, faiblement incurvée vers la marge.

Tergites abdominaux vert jaunâtre, les bords postérieurs et les sternites vert plus pâle. Ovipositeur avec les cerques et les hypovalves particulièrement courts et compacts, assombris, faiblement relevés, se terminant virtuellement au même niveau.

HOLOTYPE ♀ : Maroantsetra, Ambodivoangy, III-1952 (R. P.).

Limonia viridicolor ne peut être utilement comparée à aucune des

espèces éthiopiennes du genre. La forte teinte verte du corps et le dessin particulier des antennes et des ailes isolent nettement cette espèce.

81. *Limonia* (*Rhipidia*) *extraria* n. sp.

Coloration générale du mésonotum brun sombre à dessins gris ; antennes noires, le scape et le pédicelle jaune clair ; tibias et tarses blancs ; ailes à faible teinte foncée, le champ préarculaire et de grands espaces avant et au-delà du stigma blancs, le stigma bien marqué, brun ; tergites abdominaux brun sombre, sternites bicolores, les segments brun sombre à la base avec plus de la moitié distale jaune.

♀. Long. environ 4,2 mm ; ailes 4,3 mm.

Rostre relativement marqué, dépassant les deux tiers du reste de la tête, noir ; palpes noir brunâtre. Antennes à scape et pédicelle jaune pâle, flagelle noir, y compris les pédicelles bien marqués de l'apex des articles. Tête gris pâle.

Pronotum gris pâle, plus sombre en dessous. Mésonotum brun sombre à dessins gris, y compris les régions centrale et latérales du préscutum, laissant la couleur de fond foncée apparaître en stries sublatérales traversant la suture et atteignant les lobes scutaux ; sclérites postérieurs du notum brun clair, éparsément pruinéux ; pleurotergite foncé. Pleures gris pruinéux, varié de plus sombre surtout sur le sternopleurite ventral. Halteres à tige jaune, la grande massue terminale brun sombre.

Pattes à hanches antérieures noires, les autres hanches jaune pâle, les bases de la paire médiane plus pruinéuses ; trochanters jaunes ; le reste des pattes brisé mais, sur l'une des pattes qui était présente, il avait pu être noté que le tibia et le tarse étaient blancs.

Ailes (fig. 5) à faible teinte sombre, le champ préarculaire et de grandes zones avant et après le stigma blancs ; stigma ovale, brun, bien visible ; nervures brun pâle, plus pâle dans les aires blanches. Nervures au-delà de la corde avec des macrotriches. Nervures : Sc_1 se terminant peu au-delà de l'origine de Rs , Sc_2 loin de son apex, Sc_1 seule un peu plus courte que Rs ; cellule M_2 ouverte par atrophie de m ; celle M_3 plus courte que son pétiole.

Tergites abdominaux brun sombre ; sternites bicolores ; les segments sont brun sombre à la base, avec plus de la moitié distale jaune.

HOLOTYPE ♀ : Rogez, en forêt, 900 m, I-1947 (Lamberton).

Proche de *Limonia* (*Rhipidia*) *morionella* (Edwards) de la région orientale, et de diverses autres espèces parentes ; bien reconnaissable par la coloration du corps, des ailes et des pattes, et par des détails de la nervation. D'autres espèces proches se trouvent en Afrique continentale.

82. *Helius (Helius) hova* n. sp.

Taille faible (aile ♂ moins de 5 mm) ; coloration générale brun jaunâtre, le préscutum avec une étroite bande brun sombre ; rostre grêle mais relativement court, à peu près d'un tiers plus long que le reste de la tête ; pattes brunes, les tarses passant au jaune ; cellule 1 M_2 petite, plus courte que la nervure M_4 . Hypopyge ♂ à dististyle externe grêle, noir, l'apex obtus.

♂. Long., rostre exclu, environ 4 à 4,1 mm ; ailes 4,8 à 4,9 mm ; rostre environ 0,7 mm.

Rostre moyennement long, grêle, à peu près d'un tiers plus long que le reste de la tête, noir brunâtre ; palpes foncés. Antennes courtes, pas tout à fait aussi longues que le rostre ; scape et pédicelle noir brunâtre ; flagelle brun un peu plus pâle ; articles du flagelle ovales, les distaux un peu plus allongés ; verticilles relativement courts et indistincts. Tête brun sombre ; vertex relativement étroit en avant, un peu plus large que le diamètre du scape.

Région cervicale assombrie au-dessus, jaune foncé sur les côtés. Pronotum brun jaunâtre. Mésonotum brun jaunâtre léger, avec une très étroite strie brun sombre sur le préscutum ; sclérites postérieurs du notum et pleures jaune plus pâle ; préscutum à soies relativement éparses, mais longues et dressées. Halteres jaunes, la massue très faiblement rembrunie.

Pattes à hanches et trochanters jaunes ; le reste des pattes brun, les tarses tendant vers le jaune.

Ailes (fig. 6) subhyalines, le stigma en ovale allongé brun ; extrémité distale de la cellule R_3 faiblement rembrunie ; nervures brunes. Frange costale ♂ longue et marquée, plus que dans *malagasicus*, à peu près deux fois aussi longue en face du stigma que l'épaisseur de la nervure costale ; nervures de la moitié distale de l'aile avec des macrotriches. Nervation : Sc_1 se terminant peu avant la fourche de Rs ; Sc_2 près de son apex ; cellule 1 M_2 relativement petite, plus courte que la nervure M_4 .

Abdomen brun sombre, hypopyge jaune sombre. Hypopyge ♂ (fig. 21) à dististyle externe (d) grêle, sombre, l'apex obtus ; style interne plus long, sétifère sur les deux tiers proximaux, le tiers externe au moins glabre ou presque glabre. Gonapophyse (g) se terminant en une épine grêle, l'angle opposé en lame aplatie, son apex obtus.

HOLOTYPE ♂ : Rogez, en forêt, 900 m, VIII-1946 (Lamberton). PARATOPOTYPE ♂, id., XII-1946.

Helius (Helius) hova est aisément distingué de l'autre espèce régionale du genre, *H. (H.) malagasicus* Alexander, par sa faible taille, son rostre plus court, la longue frange costale de l'aile et les détails de la nervation.

HEXATOMINI

83. *Austrolimnophila* (*Austrolimnophila*) *exsanguis* n. sp.

Taille relativement grande (aile 8,5 mm ou plus) ; coloration générale du thorax jaune brunâtre, les pleures jaune pâle sans dessins ; antennes noires ; pattes jaune brunâtre, avec les écailles allongées jaunes habituelles ; ailes faiblement teintées de jaune brunâtre, stigma distinct ; R_{2+3+4} plus courte que R_{2+3} ; abdomen brun en dessus, sternites et hypopyge largement jaunes ; tergite 9 de l'hypopyge ♂ saillant en deux lobes tronqués ; une petite tige interbasale ; dististyle externe inégalement bifide à l'apex, le lobe inférieur en une lame en tranchet ; gonapophyses saillantes en longues épines grêles ; édéage court.

♂. Long. environ 8 mm ; aile 9 mm ; antenne environ 2 mm.

♀. Long. environ 8 mm ; aile 8,5 à 9 mm.

Rostre brun ; palpes brun sombre. Antennes à scape et pédicelle brun rougeâtre, le scape prumineux, flagelle noir ; articles du flagelle allongés, subcylindriques, à longs verticilles visibles, les plus longs disposés d'un seul côté, à peu près de la moitié plus longs que les articles. Tête gris-brun, la région occipitale parfois jaune-brune ; vertex antérieur relativement étroit, un peu plus de deux fois le diamètre du scape.

Pronotum jaune testacé. Mésonotum jaune brunâtre clair, pratiquement sans dessins ; pleures jaune pâle, sans dessins. Halteres rembrunis, surtout les massues, la base du pédoncule plus jaune.

Pattes à hanches et trochanters jaune pâle, les trochanters rembrunis à l'apex en dessous ; reste des pattes jaune sombre à jaune-brun, la couleur due pour partie aux écailles et aux soies.

Ailes (fig. 12) à faible teinte jaune brunâtre, le stigma ovale, brun ; pas d'autre dessin sur les ailes, sauf parfois une vague ombre sur la corde antérieure ; nervures noir brunâtre. Nervation : Sc_1 se terminant presque en face du milieu de R_{2+3+4} ; Sc_2 près de son apex ; R_{2+3+4} faiblement arqué, plus court que R_{2+3} ; pétiole de M_1 de longueur variable, à peu près trois fois m dans le type, ou à l'opposé à peine plus long que cette transverse ; $m-cu$ au, ou près du, tiers de la longueur de la cellule dans le type, plus distale et située aux ou au-delà des deux tiers dans l'un des paratypes.

Tergites abdominaux bruns, sternites jaunes. Hypopyge ♂ (fig. 19) à tergite 9t grand, rétréci en dehors du bord postérieur avec une grande échancrure en V ou en U, les lobes latéraux ainsi formés relativement étroits, sans grandes soies, les apex tronqués ; sur le reste du tergite, les soies sont relativement nombreuses derrière le bord postérieur. Dististyles (d) terminaux, l'externe un peu dilaté sur sa moitié proximale, dilaté à l'apex en une forte lame glabre en tranchet, avec un fort lobe ou pointe sur le bord externe avant l'apex ; surface de la partie dilatée et rebord du

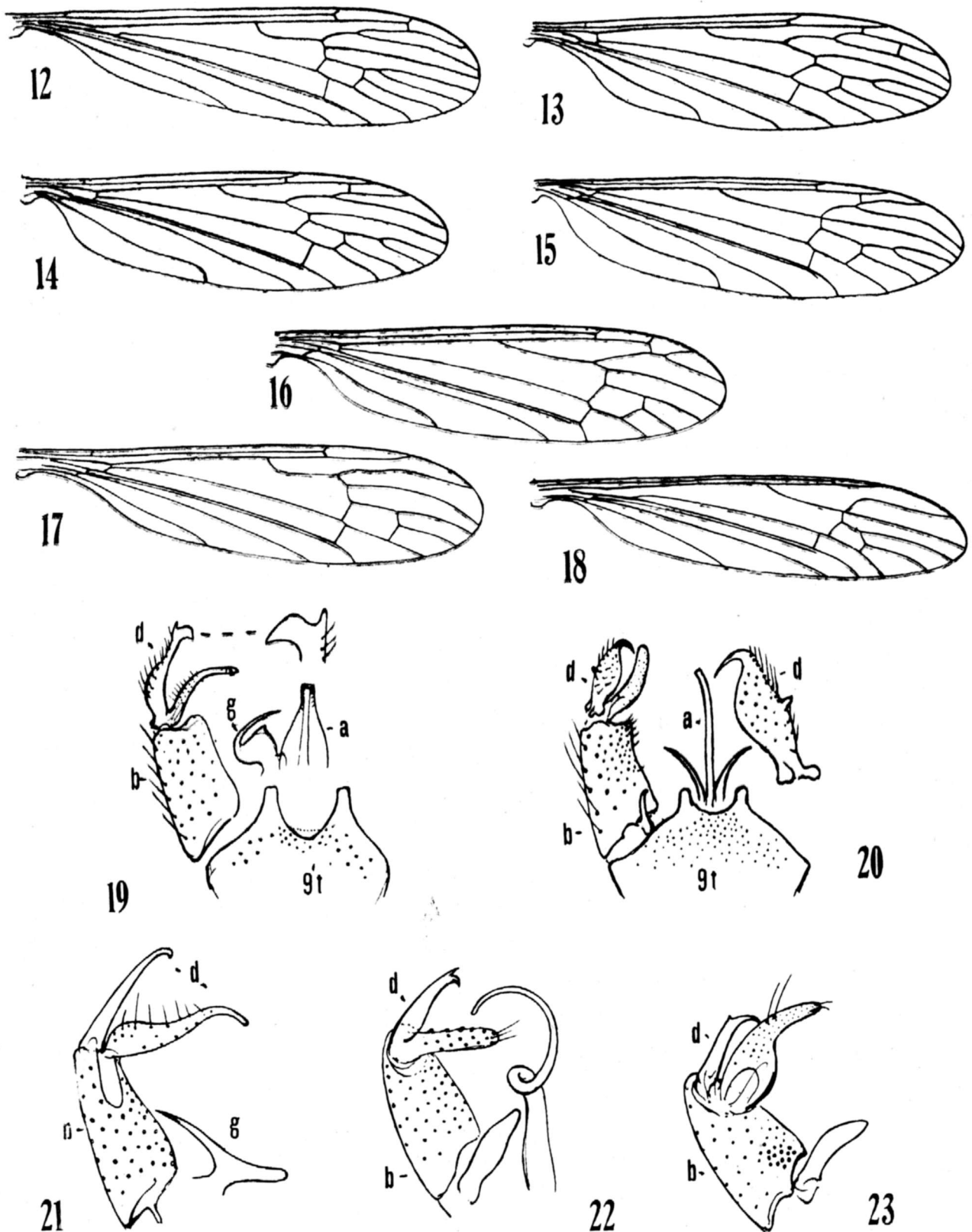


Fig. 12 à 23. — 12, *Austrolimnophila* (*Austrolimnophila*) *exsanguis*, n. sp.; nervation. — 13, *Pseudolimnophila* (*Calolimnophila*) *alboapicata*, n. sp.; nervation. — 14, *Pseudolimnophila* (*Pseudolimnophila*) *polytila*, n. sp.; nervation. — 15, *Pseudolimnophila* (*Pseudolimnophila*) *xantha*, n. sp.; nervation. — 16, *Hera-toma* (*Eriocera*) *pusilloides*, n. sp.; nervation. — 17, *Elephantomyia* (*Elephantomyia*) *isakana*, n. sp.; nervation. — 18, *Elephantomyia* (*Elephantomyia*) *fuscodorsata*, n. sp.; nervation. — 19, *Austrolimnophila* (*Austrolimnophila*) *exsanguis*, n. sp.; hypopyge mâle. — 20, *Austrolimnophila* (*Austrolimnophila*) *recens* Alexander; hypopyge mâle. — 21, *Helius* (*Helius*) *hova*, n. sp.; hypopyge mâle. — 22, *Elephantomyia* (*Elephantomyia*) *fuscodorsata*, n. sp.; hypopyge mâle. — 23, *Elephantomyia* (*Elephantomyia*) *isakana*, n. sp.; hypopyge mâle.
a, édéage; b, basistyle; d, dististyle; g, gonapophyse; t, tergite.

lobe externe à fortes soies ; dististyle interne à peu près aussi long, faiblement courbé et rétréci jusqu'à l'apex obtus, le rebord externe de la moitié basale à soies dressées grêles. Gonapophyses (*g*) en lame aplatie, saillante en une longue épine grêle. Edéage (*a*) court, large à la base, rétréci sur le tiers externe, la surface à rugosités microscopiques.

HOLOTYPE ♂ : Anosibe, I-1951 (R. P.). ALLOTYPE ♀ : Ankaratra, Manjakatampo, XII-1951 (Krauss). PARATYPES : 2 ♀ avec l'allotype.

Dans ma clef des espèces locales du genre publiée dans le travail précédent sur cette faune, cette espèce s'identifie à *Austrolimnophila* (*Austrolimnophila*) *recens* (Alexander), qui diffère complètement par la structure de son hypopyge mâle (fig. 20).

84. *Austrolimnophila* (*Austrolimnophila*) *recens* (Alexander).

Pseudolimnophila (*Pseudolimnophila*) *recens* Alexander, *Ann. Mag. nat. Hist.*, 1921, (9) 8, p. 318.

Décrit sur un exemplaire unique sans localité précise, de Madagascar, récolté par Sikora.

Rogez, en forêt, 900 m, VIII-1946 (Lamberton).

Ecailles des pattes exceptionnellement longues et grêles, presque sétiformes.

Hypopyge ♂ (fig. 20) à tergite 9, 9t, grand, noirci, rétréci en arrière, saillant en deux lobes glabres, qui sont séparés par une profonde échancrure en U ; surface du tergite en arrière du bord à points épars, plus petits mais plus nombreux juste devant l'échancrure. Basistyle (*b*) jaune, à la base avec un interbase visible grêle, faiblement arqué. Les deux dististyles (*d*) terminaux ; style externe en lame ovale allongée terminée par une épine noire, simple, fortement courbée ; bord externe du style près de la mi-longueur avec un petit tubercule digitiforme ; surface du style à nombreuses soies pâles ; style interne à peu près aussi long, en tige faiblement arquée et apex obtus. Gonapophyses (*g*) sous la base de l'édéage, en épines divergentes grêles sur des bases élargies. Edéage allongé, inerme.

85. *Pseudolimnophila* (*Calolimnophila*) *alboapicata* n. sp.

Coloration générale brune, le préscutum avec quatre stries plus jaune brunâtre, les médianes mieux marquées ; hanches antérieures brun sombre, le tiers apical pâle, le reste des hanches blanc à bases étroitement rembrunies ; fémurs jaune brunâtre, les apex étroitement et brusquement blancs ; ailes à forte teinte brunâtre, à dessins de points bruns plus sombres

alternant avec des aires jaunes de surface presque égale, l'alternance particulièrement nette le long des nervures *R* et *Cu*.

♀. Long. environ 9 à 9,5 mm ; aile 8 à 9 mm.

Rostre et palpe noir brunâtre. Antennes à scape brun-noir, pédicelle jaune foncé, flagelle brisé. Tête gris brunâtre au-dessus, le centre du vertex rembruni, vertex antérieur plus du double du diamètre du scape.

Pronotum jaune-chamois en dessus, rembruni sur les côtés. Présutum mésonotal à couleur de fond brun sombre, avec quatre stries plus jaune brunâtre, la paire médiane plus claire, séparée par une ligne médiane de la couleur du fond de la largeur d'un cheveu ; fossettes pseudo-suturales marquées, brun rougeâtre ; scutum brun-fauve, les lobes à faibles dessins ; scutellum jaune brunâtre ; sclérites postérieurs du notum foncés, prumineux. Pleures gris prumineux, varié de plus foncé surtout sur les propleures et tout le mésépisternum, y compris le sternopleurite ; ptéropoleurite dorsal et pleurotergite moins nettement rembrunis. Halteres jaunes, massue rembrunie, l'apex étroitement jaune.

Pattes à hanches antérieures brun sombre, pâles sur le tiers apical, le reste des hanches blanc, seules les bases étroitement noircies ; trochanters brun jaunâtre ; fémurs jaune brunâtre à brun clair, les apex étroitement et brusquement blancs ; tibias et tarses jaunes, le dernier article du tarse un peu plus foncé.

Ailes (fig. 13) à forte teinte brunâtre, variée de points brun plus sombre alternant avec des aires jaunes d'à peu près la même surface, surtout marquées le long des nervures *R* et *Cu* ; au-delà de la corde, les aires jaunes sont plus étendues, particulièrement dans le champ radial externe avant le ptérostigma ; nervures brunes, plus foncées dans l'aire tachée. Nervation : R_{1+2} plus de deux fois R_2 ; nervure transverse supplémentaire dans la cellule R_3 juste au-delà du milieu de la cellule ; cellule M_1 un peu moins de deux fois son pétiole ; *m-cu* d'un tiers à la moitié de sa longueur au-delà de la fourche de *M*.

Tergites abdominaux brun sombre, les parties postéro-latérales des segments plus jaunes ; sternites largement jaune clair, le segment basal brun sombre ; dans le paratype, les sternites sont plus bicolores, foncés à bord postérieur jaune.

HOLOTYPE : ♀, Rogez, forêt, 900 m, X-1946 (Lamberton). PARATOPOTYPE ♀, avec le type.

Cette Mouche se distingue aisément des autres formes régionales du sous-genre à ailes à dessins un peu semblables, par les apex brusquement blancs des fémurs.

CLEF DES ESPÈCES DE PSEUDOLIMNOPHILA

1. Ailes à nervure transverse supplémentaire dans la cellule R_3 près du milieu (fig. 13) (sous-genre *Calolimnophila* Alexander) 2
- Ailes sans nervure transverse supplémentaire dans la cellule R_3 (fig. 14, 15) (sous-genre *Pseudolimnophila* Alexander) 3
2. Apex des fémurs rembrunis ; ailes à dessins légers, les aires foncées au-delà de la corde sont moins développées que le fond clair **octoseriata** Alexander
- Apex des fémurs étroitement et brusquement blancs ; dessin des ailes plus marqué, surtout au-delà de la corde où les aires foncées sont subégales à la surface claire. **alboapicata** n. sp.
3. Ailes jaune brunâtre, sans dessin sauf le stigma, peu marqué.... **xantha** n. sp.
- Ailes à nombreux points bruns et taches punctiformes le long des nervures **polytila** n. sp.

86. *Pseudolimnophila* (*Pseudolimnophila*) **polytila** n. sp.

Coloration générale du thorax brun grisâtre, le préscutum avec une bande médiane plus foncée ; antennes noir brunâtre, le pédicelle jaune ; pattes à fémurs jaunes, un peu plus rembrunis distalement, les apex étroitement jaunes ; ailes jaunes, à points et taches bruns et gris abondants, y compris une série d'environ une douzaine le long de la nervure Cu ; nervures R_3 et R_4 divergentes à l'extrémité distale de telle sorte que la cellule R_3 au bord est à peu près d'un tiers plus étendue que la cellule R_2 ; $m-cu$ avant le milieu de la cellule $1 M_2$.

♀. Long. environ 8 mm, aile 7 mm.

Rostre et palpes noirs. Antennes noir brunâtre, le pédicelle plus jaune ; articles du flagelle subovales allongés, les distaux devenant cylindriques allongés, à très longs verticilles épars. Tête gris brunâtre, gris un peu plus pâle sur les orbites.

Thorax brun grisâtre, les sclérites postérieurs un peu plus pâles ; préscutum et scutum avec une ligne médiane brune plus foncée de la largeur d'un cheveu (dans le type, unique, il est difficile de savoir si cette bande est prolongée plus loin vers l'arrière) ; médiotergite rembruni en arrière, plus grisâtre en avant. Pleures variées de brun et de gris ; région dorsopleurale foncée. Halteres à tige jaune, massue rembrunie.

Pattes à hanches et trochanters pâles ; fémurs jaunes, un peu plus foncés tout de suite derrière les apex qui sont étroitement jaunes ; tibias et tarses jaunes.

Ailes (fig. 14) à couleur de fond jaune, à nombreux points et taches bruns et gris localisés au voisinage des nervures ; de plus grandes taches à l'origine de Rs , la corde et l'extrémité distale de la cellule $1 M_2$ et à l'apex de la nervure $2A$; des séries de points plus petits le long des nervures, y compris à peu près une douzaine le long de la nervure Cu , cer-

taines d'entre elles confluentes ; nervures brun pâle, un peu plus sombres dans les zones tachetées. Nervation : Sc_1 se terminant avant le niveau de $r-m$, Sc_2 à faible distance de son extrémité ; pas de nervure supplémentaire dans la cellule R_3 comme chez *Calolimnophila* ; nervures R_3 et R_4 divergeant aux extrémités distales de telle sorte que R_3 au bord externe est à peu près d'un tiers plus étendue que la cellule R_2 ; cellule M_1 un peu plus longue que son pétiole ; $m-cu$ avant le milieu de la cellule 1 M_2 .

Abdomen brun sombre, à nombreuses soies jaunes ; sternites foncés au milieu des bords postérieurs et les angles antéro-latéraux plus jaunes. Ovipositeur à cerques seulement faiblement relevés vers l'apex qui est aigu.

HOLOTYPE ♀ : Rogez, forêts, 900 m, VI-1946 (Lamberton).

Par la couleur des ailes, cette espèce ressemble beaucoup à *Pseudolimnophila* (*Calolimnophila*) *octoseriata* Alexander et d'autres formes éthiopiennes du sous-genre *Calolimnophila*, mais en diffère par les détails de coloration et de nervation décrits plus haut.

87. *Pseudolimnophila* (*Pseudolimnophila*) **xantha** n. sp.

Tête et thorax principalement gris foncé ; antennes noires, le 1^{er} article du flagelle plus jaune à la base ; pattes jaune brunâtre à jaune ; ailes fortement teintées de jaune brunâtre, les champs préarculaire et costal jaune plus pâles ; stigma en ovale allongé, brun pâle, peu net sur le fond ; tergites abdominaux brun sombre, les sternites basilaires par endroits plus jaunes.

♂. Long. environ 7,5 à 8 mm ; aile 8 à 8,5 mm ; antennes environ 1,8 à 2 mm.

♀. Long. environ 8,5 à 9 mm ; aile 8 à 9 mm.

Rostre noir, prumineux ; palpes noirs. Antennes noires, la base du 1^{er} article du flagelle jaune, par endroits plus jaunes ; articles du flagelle ovalaires, devenant subcylindriques allongés, à longs verticilles. Tête grise au-dessus sur le front et l'avant du vertex, l'arrière du vertex et la région occipitale plus rembrunie.

Dos du thorax largement gris foncé, le préscutum avec quatre stries brunes peu marquées, les médianes plus nettes ; fossettes pseudo-suturales noires, nettes ; sclérites postérieurs du notum gris clair, les lobes scutaux à dessins sombres peu marqués ; scutellum un peu plus rouge. Pleures et pleurotergite gris. Halteres à pédoncule blanc et massue rembrunie.

Pattes à hanches antérieures rembrunies à la base, l'apex plus jaune ; le reste des hanches et tous les trochanters jaune pâle ; le reste des pattes jaune brunâtre à jaune, les articles distaux du tarse brun plus foncé.

Ailes (fig. 15) à forte teinte jaune brunâtre, les champs préarculaire et

costal jaune plus pâle, stigma ovale allongé, brun pâle peu distinct sur le fond ; nervures brun pâle. Pli des cellules M et M_4 à travers $m-cu$, très visible, formant une aire bulliforme sur la transverse. Nervation : R_{2+3+4} fortement arquée à l'origine ; R_2 relativement faible, à ou peu au-delà de la fourche de R_{2+3+4} ; $r-m$ à ou près de la fourche de Rs ; cellule M_1 plus longue que son pétiole ; $m-cu$ moins de sa longueur au-delà de la fourche de M ; souvent pas plus de moitié de cette longueur.

Tergites abdominaux brun sombre, les bords postérieurs des segments très étroitement et peu distinctement plus pâles ; sternites en général rembrunis, parfois plus jaunes, surtout chez les ♀ ; hypopyge sombre.

HOLOTYPE ♂ : Rogez, en forêt, 900 m, XII-1946 (Lamberton). ALLOTOPOTYPE ♀, PARATOPOTYPE ♂ et ♀.

Très semblable et évidemment proche de *P. (P.) Freyi* (Bergroth) d'Afrique australe et orientale, en différant par la coloration, particulièrement par celle des ailes. Le pli des cellules M et M_4 coupant $m-cu$ n'est pas propre à cette espèce, mais se retrouve dans de nombreuses autres bien que pas toujours aussi développé. Il n'est parfois qu'à peine apparent, tandis que dans d'autres, y compris le génotype [*P. (P.) luteipennis* (Osten Sacken)] de la région néarctique, il n'est pas visible ; il ne semble donc constituer qu'un caractère spécifique, de portée limitée.

88. *Hexatoma* (*Eriocera*) *pusilloides* n. sp.

Allié à *pusilla*, coloration générale gris brunâtre, tête gris plus pâle ; pattes brun grisâtre, sans dessins ; ailes à faible teinte brunâtre, le stigma brun très pâle, à peine plus foncé que la teinte du fond ; nervures exceptionnellement glabres, section distale de R_5 avec quelques poils épars ; ovipositeur à courtes valves charnues.

♀. Long. environ 5,5 mm ; ailes 5,8 mm.

Rostre brun pâle, palpes plus foncés. Antennes uniformément brun sombre ; 1^{er} article du flagelle plus long que les autres, plus du double du 2^e qui est un peu plus court que le 3^e ; articles suivants progressivement plus courts ; articles distaux brisés. Tête grise ; tubercule du vertex relativement bas.

Thorax presque uniformément gris brunâtre, la coloration du préscutum douteuse de par le montage du type unique. Halteres blanc sale.

Pattes à hanches brun sombre ; trochanters jaune foncé ; le reste des pattes brun jaunâtre, sans dessins.

Ailes (fig. 16) à faible teinte brunâtre, les champs préarculaire et costal un peu plus blancs ; stigma brun très pâle, à peine plus foncé que le fond. Ailes particulièrement glabres, avec quelques poils épars distalement à la

corde sur la section distale de R_5 ; nervures, surtout dans le champ médian, faibles. Nervation : R_{1+2} à peu près moitié de R_2 , celle-ci subégale à R_{3+4} , cellule R_3 par suite très petite ; cellule $1 M_2$ grande, subrectangulaire, presque aussi longue que la partie distale de la nervure M_{1+2} ; $m-cu$ subégale à la section distale de Cu_1 .

Abdomen sombre à brun, y compris l'ovipositeur ; les valves de l'ovipositeur courtes et charnues comme dans le groupe *longicornis* ; cerques très petits, brun foncé.

HOLOTYPE ♀ : Tongobory, II-1953 (A. Robinson).

Très proche des formes africaines *Hexatoma* (*Eriocera*) *humilis* (Alexander) et *H. (E.) pusilla* (Alexander), différant par de légers détails de coloration et de nervation. Chez *pusilla*, la cellule $1 M_2$ est nettement plus longue et plus étroite que dans l'espèce ci-dessus.

89. *Elephantomyia* (*Elephantomyia*) *atropleura* n. sp.

♂. Long., rostre exclu, 6 à 6,5 mm ; aile 5,5 à 6 mm ; rostre de 3,6 à 3,8 mm.

Très proche d'*E. (E.) hoogstraaliana* Alexander, du Sud de Madagascar, en différant par la coloration du thorax et des pattes.

Pattes uniformément jaunes, y compris les fémurs, parfois avec l'extrême apex des fémurs étroitement et vaguement sombre. Thorax bien plus largement sombre, y compris tout le scutellum, le postnotum, les pleures et le mésosternum ; stries latérales du préscutum et lobes scutaux noirs ; aires médianes du préscutum et du scutum plus pâles, plus jaune testacé. Abdomen à sternites plus nettement bicolores.

HOLOTYPE ♂ : Maroantsetra, Ambodivoangy, III-1952 (R. P.). PARATYPE ♂ : Rogez, en forêt, 900 m, XII-1946 (Lamberton).

CLEF DES ESPÈCES D'ELEPHANTOMYIA

1. Branches de Rs généralement parallèles l'une à l'autre sur toute leur longueur, l'antérieure non distinctement arquée à la base, alignée avec Rs ; cellule $1 M_2$ en rectangle allongé, de la même longueur que la partie distale de la nervure M_3 (fig. 17) 2
- Branches de Rs non parallèles, l'antérieure fortement arquée, ou sub-oblique à la base ; cellule $1 M_2$ plus petite, plus ou moins pentagonale, plus courte que la partie distale de la nervure M_3 (fig. 18) 3
2. Ailes sans dessins, sauf un stigma faiblement foncé *barda* n. sp.
- Ailes avec un dessin brun à la base de Rs , le long de la corde et sur l'extrémité distale de la cellule $1 M_2$ *isakana* n. sp.

3. Ailes pratiquement sans dessins, sauf le stigma ovale brun foncé ;
pas de teinte sombre sur la corde 4
— Ailes à dessins sombres plus nets, y compris un large ourlet sur
la corde 5
4. Frange costale du ♂ longue et bien visible ; tergites abdominaux
bicolores, bruns, à bords postérieurs largement plus pâles
..... **maculistigma** (Enderlein)
— Frange costale courte dans les deux sexes ; segments abdominaux
uniformément sombres, sans bords postérieurs plus pâles
..... **fuscodorsata** n. sp.
5. Pleures thoraciques et mésosternum uniformément noircis ;
fémurs jaunes, au plus vaguement rembrunis à l'apex
..... **atropleura** n. sp.
— Pleures thoraciques et mésosternum, jaune pâle ; fémurs jaunes,
les apex étroitement et brusquement noirs... **hoogstraaliana** Alexander

90. **Elephantomyia** (**Elephantomyia**) **barda** n. sp.

Coloration générale du thorax jaune-chamois, les pleures jaune plus pâle ; tête gris brunâtre, yeux très grands ; pattes brun pâle, les fémurs antérieurs avec un cercle de fortes soies près de l'apex ; ailes subhyalines, le petit stigma un peu plus foncé ; cellule 1 M_2 longue, presque rectangulaire, à peu près égale en longueur à la section distale de la nervure M_{1+2} ; $m-cu$ à peu près les quatre cinquièmes de sa longueur au-delà de la fourche de M .

♀. Long., rostre exclu, environ 6,5 mm ; ailes 7 mm ; rostre environ 6 mm.

Rostre allongé, presque plus long que le reste du corps, brun. Antennes à scape brun rougeâtre, pédicelle et flagelle bruns, les articles du flagelle subcylindriques à très longs verticilles particulièrement marqués sur les articles distaux. Tête gris brunâtre ; yeux très grands.

Dos du thorax jaune-chamois, les sclérites postérieurs un peu plus testacés ; poils du revêtement du notum très petits et relativement épars. Pleures et pleurotergite jaune pâle. Halteres à pédoncule pâle, apex de la massue rembrunis.

Pattes à hanches et trochanters jaune pâle ; le reste des pattes brun pâle, la couleur due aux très nombreuses soies noires, à soies plus fortes et plus dressées éparses parmi elles ; un anneau d'environ huit très fortes soies près de l'apex du fémur ; pas d'éperons tibiaux.

Ailes subhyalines, le petit stigma quelque peu plus foncé ; nervures brunes. Nervation : Rs relativement longue, fortement arquée à la base ; section basale de R_5 courte, en courbe faible, plus courte que la section basale de M_{1+2} ; cellule 1 M_2 longue, presque rectangulaire, de longueur à peu près égale à la section distale de la nervure M_{1+2} ; $m-cu$ à peu près les quatre cinquièmes de sa longueur au-delà de la fourche de M , subégale à la section distale de Cu_1 .

Tergites abdominaux jaune brunâtre, à vagues dessins plus sombres, surtout sur les tergites basilaires ; sternites jaune plus clair. Ovipositeur à cerques longs et droits, les apex faiblement relevés vers le haut.

HOLOTYPE ♀ : Morafenobe, forêt Mahajeby, V-1952 (R. P.).

Cette espèce, ainsi que *E. (E.) isakana* n. sp., est bien distincte des autres espèces malgaches connues à ce jour, ainsi qu'il ressort du tableau ci-dessus. Ces deux espèces ressemblent fort à diverses autres espèces existant en Afrique continentale ; elles en diffèrent cependant. L'anneau subapical de soies modifiées au fémur est remarquable.

91. *Elephantomyia* (*Elephantomyia*) *fuscodorsata* n. sp.

Allié à *maculistigma*, coloration générale du thorax assombrie, le préscutum avec une strie centrale encore plus foncée et des bordures latérales sombres ; pattes jaunes ; ailes subhyalines, le stigma ovale brun foncé, frange costale courte dans les deux sexes ; segments abdominaux bruns, les tergites plus sombres au milieu mais sans bord postérieur pâle.

♂. Long., rostre exclu, environ 7 à 7,5 mm ; aile 7,5 à 8 mm ; rostre environ 4 à 5 mm.

♀. Long., rostre exclu, environ 9 à 9,5 mm ; aile 7,5 à 8 mm ; rostre environ 4,5 à 5 mm.

Rostre brun, de longueur très variable. Antennes brun sombre. Tête gris pâle, vertex antérieur étroit, un peu moins du diamètre du scape.

Pronotum et sclérites cervicaux brun sombre. Préscutum du mésonotum à couleur de fond jaune sombre, avec une grande strie centrale brune et des bords latéraux nettement assombris ; parfois la coloration générale, y compris le fond, est plus brune et densément pruiteuse ; scutum de même couleur, les centres des lobes nettement assombris ; scutellum jaune testacé, un peu plus sombre vers la base, parfois largement assombri ; postnotum noir. Pleures et pleurotergite largement assombris, vaguement plus rouges sur le sternopleurite ventral. Halteres jaune pâle.

Pattes à hanches et trochanters jaune, le reste des pattes jaune sauf les articles tarsaux distaux plus foncés.

Ailes (fig. 18) blanchâtres subhyalines, les champs préarculaire et costal un peu plus brillants ; une faible aire plus sombre, peu étendue, près de l'apex dans le champ radial externe et, moins nettement, à la base de la cellule *Cu* ; stigma brun sombre, ovale, très visible ; nervures brun pâle, plus clair dans les champs éclaircis. Frange costale très courte et peu marquée dans les deux sexes. Nervation : *Sc* relativement longue, *Sc*₁ se terminant en face des deux tiers de *Rs*, *Sc*₂ près de son apex ; *r-m* à ou peu avant la fourche de *Rs*, parfois peu au-delà ; branche antérieure de *Rs*

redressée à son origine ; *m-cu* à ou avant la fourche de *M*, parfois juste au-delà.

Abdomen brun jaunâtre à brun sombre, les tergites un peu plus sombres au milieu, les segments sans bord apical pâle comme dans *maculistigma*. Hypopyge ♂ (fig. 22) avec le basistyle (*b*) relativement long, sans soies modifiées sur la face médiane vers la base. Dististyles (*d*) presque terminaux ; style externe grêle, un peu plus court que l'interne, ses épines apicales subégales, l'axiale plus courbée ; style interne épais, certaines soies naissant de tubercules plus saillants, comme chez *maculistigma*. Edéage (*a*) relativement long et grêle, en faible penefilum.

HOLOTYPE ♀ : Rogez, forêts, 900 m, XII-1946 (Lamberton). ALLOTOPOTYPE ♀ ; PARATOPOTYPE ♀ ; PARATYPES ♀. Forêt d'Ambohitantely, XII-1947 (R. P.) ; ♀ Maroantsetra, Ambodivoangy, III-1952 (R. P.) ; ♂ ♀ Fort-Dauphin, Bemangidy, XI-1948 (Hoogstraal) ; Tanosy, XI-1948 (Hoogstraal).

L'espèce la plus proche est *E. (E.) maculistigma* (Enderlein), qui a aussi les ailes sans dessins, sauf le stigma ovale brun sombre. Dans cette dernière espèce, la frange costale des ailes du ♂ est longue et bien visible et les segments abdominaux sont nettement bicolores.

92. *Elephantomyia* (*Elephantomyia*) *maculistigma* (Enderlein).

Aporosa maculistigma Enderlein, *Zool. Jahrb. Syst.*, 1912, 32 : 77-78, fig. X₁ (aile).

Les TYPES sont d'Ambohimanga, I-IV-1906, et de Vatomandry, IV-1906, récoltés par Hammerstein.

Maroantsetra : IV-VIII-1952 (J. Vadon) ; Ambodivoangy, III-1952 (R. P.) ; Fort-Dauphin : Tanosy, XI-1948 (Hoogstraal).

Les sternites abdominaux bicolores et la frange costale exceptionnellement longue des ailes du ♂ distinguent cette espèce de ses alliées de la faune locale.

L'attribution de cette espèce à *Aporosa* Macquart par ENDERLEIN est particulièrement fâcheuse, car ce dernier genre appartient à un groupe tout à fait différent (*Limonia* Meigen, sous-genre *Geranomyia* Haliday), et cela amena BERGROTH et BRUNETTI à la même erreur. Dans ce travail, ENDERLEIN attribua au genre *Aporosa* des espèces appartenant à des groupes aussi différents que *Limonia* Meigen (*Geranomyia* Haliday), *Elephantomyia* Osten Sacken et *Toxorhina* Loew.

93. *Elephantomyia* (*Elephantomyia*) *isakana* n. sp.

Taille relativement faible (aile ♂ moins de 7 mm) ; coloration générale

du thorax fauve, le notum à dessins bruns ; ailes faiblement jaune brunâtre à dessins bruns nets ; branches de *Rs* généralement parallèles entre elles ; segments abdominaux bicolores, les bases largement brunes, les apex nettement fauves ; hypopyge ♂ à dististyle externe court, très inégalement bidenté à l'apex.

♂. Long., rostre exclu, environ 6 à 6,2 mm ; ailes 6,7 à 6,8 mm ; rostre environ 6,5 mm.

Rostre blanc, longueur subégale à celle du reste du corps. Antennes noires ; verticilles du flagelle très longs et bien visibles. Tête brun clair, plus pruiteuse en avant ; vertex antérieur étroit, au plus étroit moins large que le diamètre du scape.

Pronotum jaune-fauve. Présutum du mésonotum fauve, avec une seule strie médiane brune bien marquée, les stries latérales très peu distinctes ; lobes du scutum à nets dessins brun sombre, l'aire médiane à scutellum pâle ; disque du tergite médian brun foncé, les bords latéraux largement fauves. Pleures et pleurotergites jaune-fauve sans dessins. Halteres à péduncule jaune pâle, massue rembrunie.

Pattes à hanches et trochanters jaunes ; fémurs jaune sombre à la base, plus obscurs vers l'apex, les apex étroitement plus foncés encore ; tibias brun sombre ; tarses encore plus sombres.

Ailes (fig. 17) à couleur de fond jaune brunâtre très pâle, les champs préarculaire et costal jaune un peu plus pâle ; un dessin brun bien visible semblable à celui de *insularis* et des espèces voisines, comprenant des taches à la base de *Rs*, sur la corde, sur l'extrémité distale de la cellule $1 M_2$ et le stigma nettement un peu plus foncé ; apex des ailes étroitement rembruni ; pas d'aires sombres sur la moitié proximale des ailes ; nervures pâles, plus foncées dans les aires tachées ; frange costale courte et peu visible. Nervation : Sc_1 se terminant juste avant la fourche de *Rs*, Sc_2 à son apex ; branche antérieure de *Rs* sinueuse sur la moitié proximale sous le stigma ; branches de *Rs* en général parallèles entre elles, sauf vers les apex ; cellule $1 M_2$ grande, rectangulaire ; *m-cu* à peu près le tiers de la longueur au-delà de la fourche de *M*.

Segments abdominaux bicolores, les bases largement brunes, les apex nettement fauves, plus nettement sur les tergites, où la couleur occupe une surface au moins égale à celle des aires sombres ; hypopyge jaune. Hypopyge ♂ (fig. 23) à basistyle (*b*) court et fort ; face médiane près de la base avec plusieurs fortes soies transformées. Dististyle (*d*) légèrement subterminal ; style externe seulement à peu près égal aux deux tiers de l'interne, très inégalement bidenté à l'apex, les styles externes réduits à une petite dent subapicale, la forte épine axiale courbée ; style interne rétréci et rembruni sur près de la moitié externe.

HOLOTYPE ♂ : Fort-Dauphin, forêt d'Isaka, IV-1952 (R. P.). PARATOPOTYPE ♂.

L'espèce la plus proche à Madagascar est *E. (E.) barda* n. sp., ainsi que le montre le tableau ci-dessus ; elle est plus proche de *E. (E.) insularis* Edwards, décrit des Séchelles, où les segments abdominaux sont bicolores, mais à disposition inversée ; ocre à bord postérieur légèrement rembruni.

ERIOPTERINI

94. *Conosia angustissima* Alexander.

Conosia angustissima Alexander, *Philippine Journ. Sci.*, 1927, 33, p. 305-306, pl. 2, fig. 17.

Espèce décrite de diverses localités d'Afrique du Sud, y compris le Natal, le Transvaal et le Damaraland, dans le Sud-Ouest africain. Elle a été confondue avec *C. irrorata*, mais en paraît bien distincte par les caractères de la clef ci-dessous.

Maroantsetra, XI-1952 (J. Vadon) ; Tananarive, V-1951 (R. P.) ; Tuléar : Fiherenana, III-1953 (A. Robinson).

La forme de l'aile et la nervation sont données fig. 24.

CLEF DES ESPÈCES DE CONOSIA

1. Grande taille (aile de plus de 12 mm) ; ailes du ♂ non nettement dilatées en face de l'apex de la nervure 2A ; cellule 1 M_2 longue, subégale en longueur à la section distale de la nervure M_3 (fig. 26) **malagasya** Alexander
- Taille plus faible (aile de moins de 9 mm) ; ailes du ♂ d'*irrorata* dilatées au-delà de l'apex de la nervure 2A, celles d'*angustissima* exceptionnellement étroites et non élargies dans les deux sexes ; cellule 1 M_2 plus courte que la section distale de la nervure M_3 ... 2
2. Ailes exceptionnellement étroites dans les deux sexes, leur plus grande largeur près du milieu, la cellule costale à peine élargie ; coloration sombre, y compris le dessin des ailes (fig. 24) **angustissima** Alexander
- Ailes moyennement larges, plus larges chez le ♂ juste avant le milieu de la longueur ou en face de l'apex de la nervure 2A ; cellule costale dilatée près de son milieu ; couleur du corps et dessins des ailes brun plus pâle **irrorata** (Wiedemann)

95. *Conosia irrorata* (Wiedemann).

Limnobia irrorata Wiedemann, *Aussereur. Zweifl. Ins.*, 1828, 1, p. 574.

Limnophila crux Doleschall, *Tijdschr. Nederl. Indie*, 1857, 14, p. 388, pl. 4, fig. 3.

Limnobia substituta Walker, *List Dipt. Brit. Mus.*, 1848, 1, p. 39.

Espèce à vaste distribution paléotropicale. WOOD (*Ann. S. Afr. Mus.*, 1952, 39, p. 254-261, fig. 83-85) fournit les premiers renseignements sur les stades immatures d'une espèce du genre. D'après sa répartition dans le district du Cap en Afrique du Sud, il est probable qu'il traite d'*angustissima* Alexander plutôt que d'*irrorata*.

Tananarive : Tsimbazaza, IV-1950 (R. P.) ; Rogez, en forêt, 900 m, XII-1946 (Lamberton).

Nous figurons (fig. 25) la forme et la nervation alaire.

Le genre *Conosia* est l'un des plus caractérisés des groupes de Tipulides, aisément reconnaissable à la position distale de la transverse *r-m* située à ou au-delà de l'extrémité distale de la cellule $1 M_2$. Le plus proche allié est *Clydonodozus* Enderlein, dont la nervation est plus normale avec *r-m* à ou avant le milieu de la cellule $1 M_2$ et souvent sans nervures transverses surnuméraires dans la cellule costale, bien que celles-ci soient présentes chez *Clydonodozus cinereithorax* Alexander et *C. puncticosta* Alexander. Chez *Conosia*, ces transverses sont présentes et relativement nombreuses, souvent obliques ou renversées, parfois même fourchues ou anastomosées entre elles. D'après ces variations, il est évident que certaines de ces nervures sont surnuméraires, tandis que d'autres sont adventices. Des séries de transverses dans le champ costal, quelque peu comparables, se rencontrent chez d'autres Tipulides, chez les Erioptérines : *Gonomyia* (*Euptilostena* Alexander), et chez les Hexatomines : *Epiphragma* (*Eupolyphragma* Alexander). EDWARDS a suggéré que *Clydonodozus* pourrait n'être qu'un sous-genre de *Conosia*, et ceci pourrait bien se révéler vrai lorsque le groupe sera mieux connu.

96. *Conosia malagasya* Alexander.

Conosia malagasya Alexander, *Ann. Mag. nat. Hist.*, 1921, (9) 8, p. 309.

Le TYPE ♂ est décrit de Madagascar, sans provenance précise, récolté par Sikora. Nous décrivons ci-dessous l'ALLOTYPE ♀. EDWARDS (1934) a décrit deux autres espèces de *Conosia* africains des îles du golfe de Guinée (*Conosia principalis*, île du Prince ; *C. thomensis*, île Sao Thomé), basées chacune sur un ♂ unique. Toutes deux sont proches de *malagasya*, mais en paraissent distinctes. Toutes ces espèces ont les ailes du ♂ de largeur normale, non dilatées en face de l'extrémité de la nervure 2A, comme c'est le cas chez *C. irrorata*.

L'espèce ci-dessus est la plus grande connue jusqu'ici dans le genre. L'élargissement anormal de la cellule costale près de son milieu et les fourches et anastomoses des nervures transverses n'ont pas été assez souli-

gnés dans la description originale (fig. 26, aile de l'holotype). Dans le type, $r-m$ est en ligne transverse avec m , tandis que dans l'allotype ♀, elle se place immédiatement distalement à elle.

♀. Long. environ 17,5 mm ; aile 13 mm.

Aspect général du type ♂, différant par de petits détails de nervation, sans doute inconstants lorsque l'on disposera d'une série. Cellule costale un peu moins élargie que chez le ♂. Nervation : R_{2+3+4} séparé de R_5 par un court élément R_{4+5} ; R_2 plus longue et plus oblique ; $r-m$ juste au-delà du niveau de m ; cellule 1 M_2 longue, comme dans le type, subégale à la section distale de M_3 . Les nervures transverses surnuméraires et adventices du champ costal à peu près comme dans le type, inversées et anastomosées, particulièrement près du point d'élargissement maximum de la cellule.

ALLOTYPE ♀ : Tananarive : Tsimbazaza, IV-1950 (R. P.).

97. *Trentepohlia* (Mongoma) *callisto* n. sp.

Coloration générale noire, y compris la tête, la plus grande partie du mésonotum, les pleures et l'abdomen, ce dernier avec des anneaux apicaux jaune sombre bien visibles sur les segments ; pattes noires, apex des fémurs et tibias étroitement et brusquement blancs ; ailes faiblement rembrunies ; les cellules centrales et distales plus lavées de brun ; un dessin brun plus sombre bien visible, y compris la base de R_s , le stigma, la corde, l'extrémité distale de 1 M_2 et la nervure R_3 ; cellule 1 M_2 très longue, dépassant en longueur la section distale de la nervure R_5 .

♀. Long. environ 15 mm ; aile 10 mm.

Rostre très réduit, noir brunâtre, palpes labiaux jaune sombre ; palpes maxillaires noirs. Antennes entièrement noires ; articles du flagelle subcylindriques, dépassant leurs verticilles. Tête noire, vertex antérieur réduit à une étroite bandelette élevée qui n'a que le tiers du diamètre du scape en largeur.

Région cervicale noire. Pronotum brun sombre, plus sombre sur les côtés. Préscutum du mésonotum presque recouvert de trois larges raies noires, la couleur de fond réduite à d'étroits intervalles rouges avant la suture et d'étroites marges dans la région humérale ; sclérites postérieurs du notum noirs, l'aire centrale du scutum et les côtés du médiotergite derrière vaguement plus rouges. Pleures et pleurotergite noirs. Halteres à pédoncule jaune, massue noir brunâtre.

Pattes avec toutes les hanches noires, les apex étroitement jaunes ; trochanters jaunes ; une seule patte, postérieure, encore présente, noire, les bases des fémurs étroitement jaune foncé ; apex des fémurs étroitement

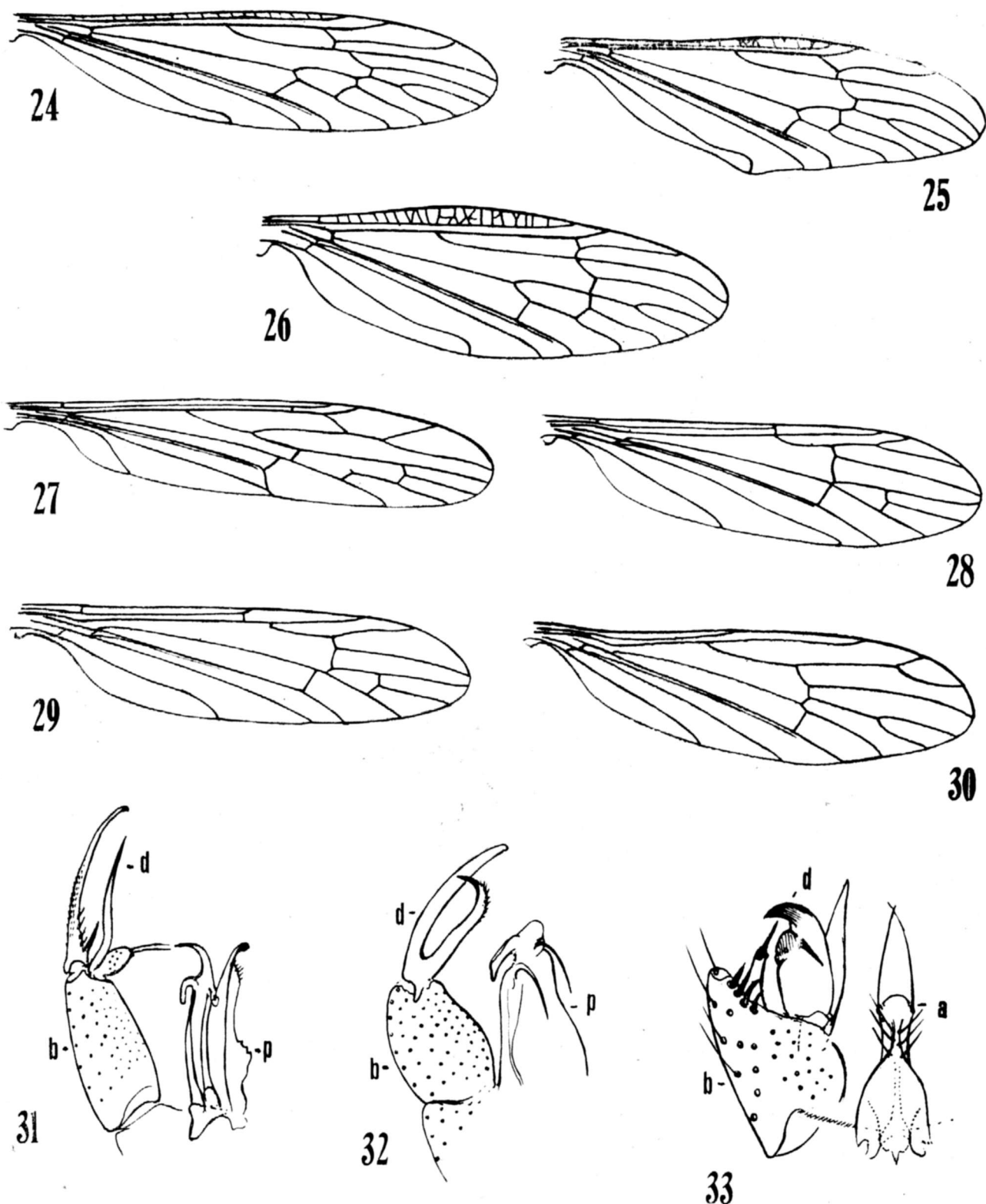


Fig. 24 à 33. — 24, *Conosia angustissima* Alexander; nervation. — 25, *Conosia irrorata* (Wiedemann); nervation. — 26, *Conosia malagasya* Alexander; nervation. — 27, *Trentepohlia* (*Mongoma*) *callisto*, n. sp.; nervation. — 28, *Gonomyia* (*Gonomyia*) *syrraxis*, n. sp.; nervation. — 29, *Gonomyia* (*Lipophleps*) *dosis*, n. sp.; nervation. — 30, *Hovamyia immaculipes*, n. sp.; nervation. — 31, *Gonomyia* (*Gonomyia*) *syrraxis*, n. sp.; hypopyge mâle. — 32, *Gonomyia* (*Lipophleps*) *dosis*, n. sp.; hypopyge mâle. — 33, *Hovamyia immaculipes*, n. sp.; hypopyge mâle.

a, édéage; b, basistyle; d, dististyle; p, phallosome.

et brusquement blancs, apex des tibias légèrement plus largement blancs, les bases au plus à peine pâles; tarses noirs; base des fémurs avec une ligne de cinq petites soies noires; basitarse avec quelques épines noires éparses sur le bord externe à la base,

Ailes (fig. 27) longues et relativement étroites, le fond faiblement assombri ; les cellules centrales et externes plus largement lavées de brun pâle ; un dessin bien marqué mais peu étendu, brun plus foncé, y compris l'essentiel du stigma, la base de R_s , la corde, la base et l'apex de R_3 et l'extrémité distale de $1 M_2$; base de l'aile et axilla faiblement rembrunis ; nervures brunes, C et Sc brun plus pâle. Nervation : R_2 oblique, à peu près aussi long que R_{3+4} ; nervure R_3 oblique, cellule R_2 à la marge à peine plus petite que cellule R_3 , cellule $1 M_2$ très longue, la 1^{re} section de la nervure R_5 un peu plus longue que la section distale ; m et section basale de M_{1+2} courte, virtuellement en alignement transversal ; section basale de M_3 très longue, angulée et avec un court éperon près du tiers de sa longueur ; Cu_1 et $1A$ assez peu longuement confondues à l'apex, égalant à peu près le quart de $m-cu$.

HOLOTYPE ♀ : Maroantsetra, VIII-1952 (J. Vadon).

Trentepohlia (*Mongoma*) *callisto* est particulièrement proche de *T. (M.) madagascariensis* Alexander et de sa sous-espèce *spectabilis* Alexander, en différant par la coloration plus foncée du corps et des pattes, et surtout par les dessins et la nervation des ailes.

98. *Gonomyia* (*Gonomyia*) *syrraxis* n. sp.

Coloration générale brun sombre, la tête, le pronotum et les prétergites blanchâtres ; une nette bande pleurale blanche ; haltères et pattes noir brunâtre à noir ; ailes à forte teinte sombre, les régions préarculaire et costale blanchâtres ; Sc_1 se terminant en face de l'origine de R_s ; cellule R_3 exceptionnellement grande, nervure R_4 à peu près de moitié plus longue que R_{2+3+4} ; hypopyge ♂ avec trois dististyles, l'externe plus long, noir, avec à la base de la face interne une forte épine et une rangée de cinq à six fortes soies ; phallosome à édéage vertical à l'apex, soutenu par deux forts crochets arqués.

♂. Long. environ 4,5 mm ; aile 5 mm.

♀. Long. environ 5 mm ; aile 6 mm.

Rostre et palpes noirs. Antennes noires, l'apex du pédicelle dilaté, blanchâtre ; articles basilaires du flagelle ovales, les externes plus allongés, à très longs verticilles. Tête blanc porcelaine au-dessus, les côtés de l'arrière du vertex brun foncé.

Pronotum au-dessus, ainsi que les larges prétergites, blanc porcelaine ; les prétergites atteignant la base des ailes. Mésonotum noir, la région centrale du scutum et le scutellum plus foncés. Pleures noires avec une large bande longitudinale blanche allant de derrière les hanches antérieures jusqu'à la base de l'abdomen, passant sous les haltères ; membrane dorso-pleurale sombre. Haltères noirs.

Pattes à hanches brunes, plus foncées vers la base, la paire antérieure pruinée de gris sur le prolongement de la bande pleurale blanche ; trochanters brun foncé ; le reste des pattes noir brunâtre à noir.

Ailes (fig. 28) avec une forte teinte sombre, les champs préarculaire et costal blanchis ; stigma ovale, à peine plus foncé que le fond ; d'étroites lignes blanches dans la cellule *R* à côté de la nervure *M* et dans la cellule 1 *A* juste derrière la nervure ; nervures brun plus foncé. Nervation : *Sc*₁ se terminant en face de l'origine de *Rs*, *Sc*₂ à son extrémité ; cellule *R*₃ exceptionnellement grande, nervure *R*₄ à peu près moitié plus longue que *R*₂₊₃₊₄ ; *m-cu* proche de la fourche de *M*.

Abdomen noir, l'hypopyge brun à noir brunâtre. Hypopyge ♂ (fig. 31) à basistyle (*b*) simple. Trois dististyles (*d*) terminaux, l'externe le plus long, en tige grêle faiblement sinueuse se rétrécissant très régulièrement en une extrémité presque aiguë ; base de la face interne avec une forte épine noire et une rangée de cinq à six fortes soies occupant à peu près le tiers de la longueur du style ; surface externe du style à rugosités microscopiques ; style moyen un peu plus court, lisse, très progressivement rétréci en pointe aiguë ; style interne en ovale allongé, terminé par les deux soies habituelles largement aussi longues que le style lui-même, le reste de la surface avec environ quinze soies plus petites. Phallosome (*p*) à peu près comme sur la figure, l'apex de l'édéage pendant, soutenu en dessus par deux forts crochets courbés ; la marge opposée du phallosome avec une petite massue noire ; la marge, proximale à ce lobe, à soies microscopiques.

HOLOTYPE ♂ : Ankaratra, Manjakatempo, XII-1951 (N. Krauss). ALLOTOPOTYPE ♀ : avec le TYPE. PARATOPOTYPES ♂ ♀.

L'espèce régionale la plus semblable est *Gonomyia* (*Gonomyia*) *pontifex* Alexander qui diffère par des détails de coloration et de nervation et par l'hypopyge ♂.

99. *Gonomyia* (*Lipophleps*) *dosis* n. sp.

Coloration générale du mésonotum gris brunâtre foncé ; pleures sombres, avec une bande longitudinale blanc argenté très visible ; halteres jaunes ; pattes brun clair, les articles distaux du tarse brun foncé ; ailes à faible teinte brunâtre, les champs préarculaire et costal basal plus blancs ; *Sc* court ; *Sc*₁ se terminant à quelque distance avant l'origine de *Rs* ; *m-cu* en avant de la fourche de *M*. Tergites abdominaux bicolores ; les segments bruns à bords postérieurs jaunes ; hypopyge ♂ avec les deux dististyles terminaux unis à la base, le style externe ou bras, en lame glabre, le bras le plus court rétréci en une épine noire courbée, avec quelques fortes soies sur la marge externe avant l'épine ; phallosome pâle, avec deux longues épines grêles et courbées à l'apex.

♂. Long. environ 4,5 mm ; aile 4,8 mm.

♀. Long. environ 5 mm ; aile 5,5 mm.

Rostre noir brunâtre. Antennes brisées. Tête largement jaune pâle, brun foncé au milieu au-dessus, joues brun plus pâle.

Pronotum jaune pâle en dessus, brun foncé sur les côtés. Mésonotum largement gris brunâtre foncé, le préscutum plus foncé au milieu ; les côtés latéraux de la portion antérieure du médiotergite jaunes, plus nettement chez la ♀. Pleures largement brunes, à très nette bande longitudinale blanc d'argent allant de derrière les hanches antérieures jusqu'à la base de l'abdomen, passant sous les haltères, étroitement bordée sur une bonne partie de sa longueur par d'étroites lignes noirâtres ; pleurites dorsaux plus pâles que le sternopleurite ventral. Haltères jaunes.

Pattes à hanches jaune brunâtre à brun clair, trochanters plus jaunes ; le reste des pattes brun pâle, les articles tarsaux distaux brun plus foncé.

Ailes (fig. 29) avec une faible teinte brunâtre, les champs préarculaire et costal basal plus blancs ; stigma ovale, brun très pâle ; nervures brunes, plus pâles dans les aires blanches. Nervation : Sc courte, Sc_1 se terminant à quelque distance de l'origine de Rs , Sc_2 près de son extrémité ; Rs relativement longue, angulée et avec un faible éperon à la base ; pas de cellule R_3 ; branche extérieure de Rs faiblement sinueuse ; $m-cu$ à une distance variable avant la fourche de M .

Tergites abdominaux bicolores, bruns, les bords postérieurs jaunes, les marges latérales très étroitement jaunes. Hypopyge ♂ (fig. 32) avec le basistyle (b) court et fort. Deux dististyles (d) ou bras réunis sur une faible distance à leur base, le style externe en longue lame relativement étroite et en pagaie, glabre, l'extrême apex brisé ; style interne plus court, sa moitié distale rétrécie en une épine noire courbée, la marge externe avant l'épine avec des points rugueux et quelques fortes soies. Phallosome (p) pâle, à l'apex avec deux longues épines grêles courbées.

HOLOTYPE ♂ : Ambohidratrimo, 1150 m, VII-1946 (Lamberton). ALLOTOPOTYPE ♀.

L'espèce régionale la plus proche est *Gonomyia* (*Lipopleps*) *ornatipes* (Brunetti) qui diffère par la coloration et surtout par la forme de l'hypopyge ♂.

100. *Hovamyia immaculipes* n. sp.

Coloration générale du mésonotum fauve, le pronotum blanchi ; pattes jaune foncé, sans dessins ; ailes fortement jaunes, à dessins bruns peu développés et peu visibles dans la région préarculaire et le long de la corde ; hypopyge ♂ à basistyle fort, l'angle apical externe un peu saillant portant

un bras cylindrique terminé par une forte épine noire ; style avec en outre trois ou quatre soies épineuses noires en ligne.

♂. Long. environ 3,7 mm ; aile 4 mm.

Tête brisée. Pronotum blanchâtre. Mésonotum d'un beau fauve à faibles dessins. Pleures plus jaune brunâtre. Halteres pâles, la base de la massue faiblement rembrunie, l'apex un peu plus pâle.

Pattes à hanches et trochanters jaune pâle ; le reste des pattes jaune foncé, sans dessins ; articles pourvus de larges écailles, habituelles dans le genre.

Ailes (fig. 30) fortement jaunies, à dessins sombres très limités dans la région préarculaire antérieure et sur la corde, cette dernière surtout marquée par un rembrunissement des nervures habituellement jaunes. Macrotriches sur les nervures au-delà de la corde, *Rs* et les deux tiers distaux de *M* ; frange costale longue, jaune pâle. Nervation : *Sc* relativement courte, *Sc*₁ se terminant à une faible distance au-delà de l'origine de *Rs* ; cellule *R*₃ relativement petite, nervure *R*₃ à peu près un tiers du long pédoncule droit ; cellule 2 *M*₂ subégale à son pédoncule ; *m-cu* à peu près moitié de sa longueur au-delà de la fourche de *M*.

Abdomen jaune sombre, les sternites d'un jaune un peu plus pâle ; hypopyge jaune. Hypopyge ♂ (fig. 33) avec le basistyle (*b*) fort, l'angle apical externe plus saillant, en dedans avec un bras cylindrique terminé par une forte épine noire ; bord de l'apex avec une rangée de trois ou quatre soies épineuses noires. Deux dististyles (*d*) légèrement terminaux par suite de la forme saillante du basistyle ; style externe noir, terminé par une forte pointe courbée, plus près de la base avec un lobe sombre, cette partie du style peu visible sur le TYPE unique ; style interne en longue lame jaune pâle, plus large près du milieu ; puis progressivement rétréci jusqu'à l'apex, aigu. Edéage (*a*) fort, surtout vers la base, pourvu de fortes soies, surtout deux très fortes de chaque côté avant l'apex.

HOLOTYPE ♂ : Maroantsetra : Ambodivoangy, III-1952 (R. P.).

Cette espèce se distingue aisément des autres par ses pattes jaune uniforme et par la forme de l'hypopyge ♂. Elle est plus partiellement proche d'espèces telles que *Hovamyia armillata* (Enderlein) et *H. monilifera* (Alexander).