

Langpootmuggen en aanverwante families van Nederland, België en Luxemburg

Kris Peeters & Pjotr Oosterbroek

Tabel T: Trichoceridae (Wintermuggen)

Uit de Benelux is alleen het genus *Trichocera* bekend, met 9 soorten. In de tabel is ook *Diazosma hirtipenne* opgenomen, bekend uit o.a. Duitsland. Daarnaast zijn uit Europa nog zo'n 40 soorten bekend waarvan enkele ook bij ons te verwachten zijn. Ewa Krzeminska werkt aan een tabel voor alle Europese soorten (Krzeminska@isez.pan.krakow.pl). Voor onderstaande tabel is gebruik gemaakt van Freeman 1950, Dahl 1966, Stary 1996, 1999, Stubbs 2002 en correspondentie met Jaroslav Stary over onze soorten.

1.a. Ader A2 loopt na een zwakke knik min of meer recht naar de achterrand van de vleugel; vleugeladers sterk behaard; vleugel niet gevlekt (fig. T1). Vrouwtje met een afgekorte ovipositor (fig. T2). Vleugellengte 5-8 mm.

Diazosma hirtipenne niet bekend uit Benelux

b. Ader A2 loopt met een korte bocht naar de vleugelrand (fig. T3, 5); vleugeladers zwak behaard; vleugel al of niet gevlekt. Vrouwtje met een langere en slanke ovipositor (fig. T21). Vleugellengte 4-10 mm.

Trichocera, 2.

2.a. Vleugel met verschillende vlekken of aderwolken, met name op de basis van ader Rs (al of niet verlengd in de eronder liggende lengtecel) en de dwarsaders (fig. T3). Cercus relatief lang en gekromd (fig. T21C). Vleugellengte 7-8 mm.

Trichocera maculipennis lokaal, 11-3

b. Vleugel niet gevlekt (fig. T4) of met alleen een aderwolk rond dwarsader r-m (fig. T5).

3.

3.a. Achterlijf gebandeerd: voorste deel van de segmenten breed geel, achterrand breed verdonkerd (fig. T4). Cercus relatief lang en licht gekromd (fig. T21B). Vleugellengte 5-8 mm.

Trichocera annulata algemeen, 11-3

b. Achterlijf niet gebandeerd, soms achterrand van de segmenten lichter gekleurd.

4.

4.a. Dwarsader r-m donker gezoomd, overige dwarsaders soms zwak gezoomd (fig. T5). Cercus relatief lang en gekromd (fig. T21H). Vleugellengte 5-8 mm.

Trichocera regelationis algemeen, 11-3

b. Dwarsader r-m niet gezoomd (fig. T9).

5.

5.a. Ader R2+3 (steel van R2 en R3) korter dan of even lang als eerste deel van ader R2 (fig. T7). Gebruik genitaal kenmerken ter bevestiging: Mannetje: Gonostylus enigszins sinus vormig en zonder basale uitstulping; genitaalbrug compleet (fig. T8). Vrouwtje: Cercus extra lang en licht gebogen (fig. T6, 21A). Relatief grote, lichtbruin tot bruin gekleurde soort, vleugellengte 7-10 mm.

Trichocera major zeldzaam, 11-3

b. Ader R2+3 langer dan (zelden even lang als) eerste deel van ader R2 (fig. T3, 5, 9). Gebruik genitaal kenmerken ter bevestiging: Mannetje: Gonostylus niet sinusvormig en zonder (fig. T10) of met (fig. T16) basale uitstulping; genitaalbrug compleet (*hiemalis*, fig. T19) of onderbroken (overige soorten, fig. T10, 20). Vrouwtje: Cercus korter, soms sterk gebogen (fig. T21D-I). Relatief kleinere soorten, vleugellengte 4,5-8 mm.

6.

6.a. Borststuk grotendeels geel tot roodbruin (fig. T9). Mannetje: Gonostylus enigszins taps toelopend (fig. T10).

7.

b. Borststuk donkerbruin, grijs tot zwart. Mannetje: Gonostylus parallelzijdig (fig. T13).

8.

7.a. Borststuk grotendeels geel tot geelbruin. Mannetje: Gonostylus met een kleine basale uitstulping. Vrouwtje: Cercus sterk gebogen (fig. T21D).

Trichocera rufescens lokaal, 11-3

b. Borststuk grotendeels roodbruin (fig. T9). Mannetje: Gonostylus zonder basale uitstulping (fig. T10). Vrouwtje: Cercus kort en zwak gebogen (fig. T11, 21E).

Trichocera rufulenta zeldzaam, 11-3

8.a. Lichaamskleur grotendeels zwart (fig. T12). Mannetje: Gonostylus zonder basaal uitsteeksel (fig. T13); 9e sterniet met 2x 4 borstels (fig. T13-14). Vrouwtje: Cercus relatief lang en zwak gebogen (fig. T15, 21I). Vleugellengte 6-8 mm.

Trichocera saltator lokaal, 11-3

b. Lichaamskleur grotendeels donkerbruin tot grijs. Mannetje: Gonostylus met scherp basaal uitsteeksel (T16, 19, 20); 9e sterniet anders. Vrouwtje: Cerci korter (fig. T21F) of meer gebogen (fig. T21G).

9.

9.a. Mannetje: Genitaalbrug compleet (fig. T19); 9e sterniet driehoekig in het midden en met veel borstels (fig. T17, 19). Vrouwtje: Cercus relatief lang en gebogen (fig. T21G). Vleugellengte 5-6,5 mm.

Trichocera hiemalis lokaal, 11-3

b. Mannetje: Genitaalbrug onderbroken (fig. T20); 9e sterniet concaaf met hooguit 4 borstels (fig. T18). Vrouwtje: Cercus relatief kort en bijna recht (fig. T21F). Kleinste van onze soorten, vleugellengte 4,5-5,5 mm.

Trichocera parva zeldzaam, 11-3

Afkortingen tekeningen en gebruikte fotos, met dank aan de fotografen

AO:	A. Outen	PO:	P. Oosterbroek
AP:	A. Petrasianus	S2:	Stubbs 2002
D6:	Dahl 1966	S6:	Sary 1996
F5:	Freeman 1950	PK:	P. Ketola
JM:	J. Menten	WP:	W. Pflieger
JW:	J. Wind		

Dahl, C. 1966. Notes on the taxonomy and distribution of Swedish Trichoceridae (Dipt. Nemat.). Opuscula Entomologica 31: 93-118.

Freeman, P. 1950. Family Trichoceridae. Handbooks for the Identification of British Insects 9(2) Diptera: 67-69.

Sary, J. 1996. *Trichocera* (s. str.) *rufulenta* Edwards, 1938. a valid species (Diptera, Trichoceridae). Studia Dipterologica 3: 357-364.

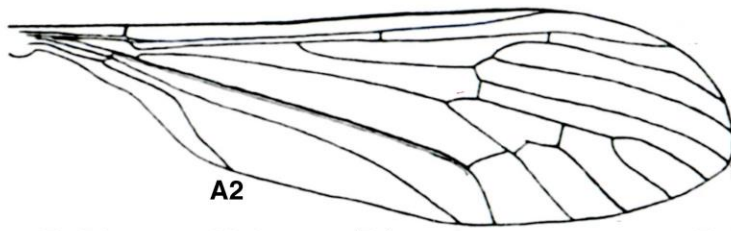
Sary, J. 1999. New species of the *Trichocera* (Metatrachocera) saltator species group (Diptera: Trichoceridae). Entomological Problems 30: 1-10.

Stubbs, a. Test key to Trichoceridae (Winter gnats). Cranefly Recording Scheme Newsletter 12 (7 pages; available from: <http://www.dipteristsforum.org.uk/t464-Draft-keys-Craneflies.html>).

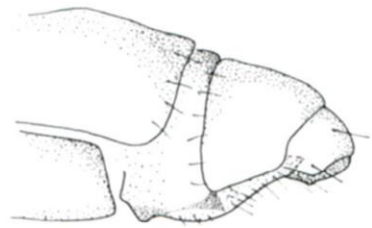
April 2014

Kris Peeters, Fortlaan 14, 2070 Zwijndrecht, België,
peeters.heyman@scarlet.be

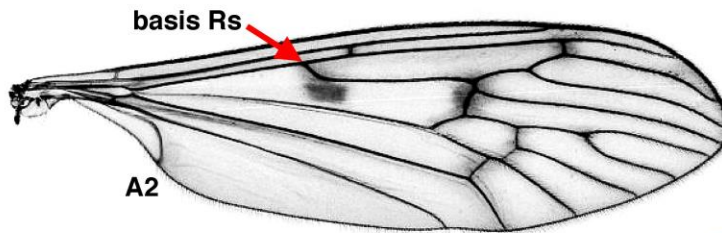
Pjotr Oosterbroek, Sixhavenweg 25, 1021HG, Amsterdam, Nederland,
p.oosterbroek@chello.nl



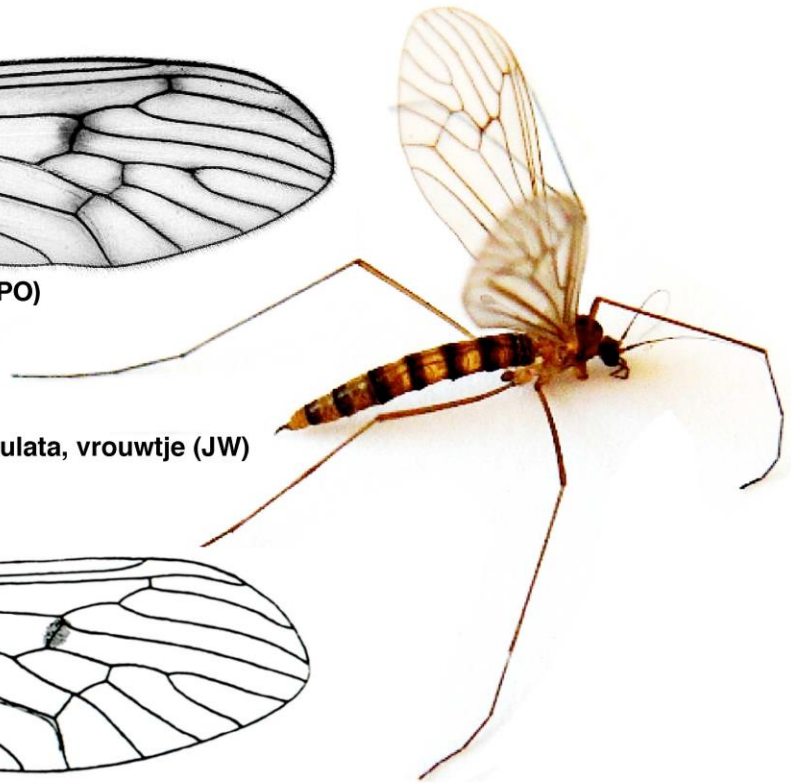
T1 *Diazosma hirtipenne* (F5)



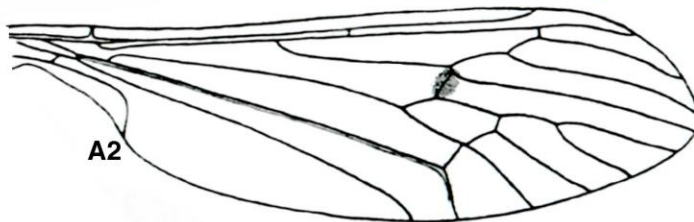
T2 *Diazosma hirtipenne*, ovipositor (D6)



T3 *Trichocera maculipennis* (PO)



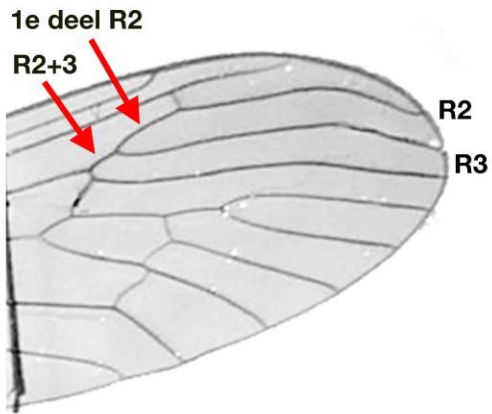
T4 *Trichocera annulata*, vrouwtje (JW)



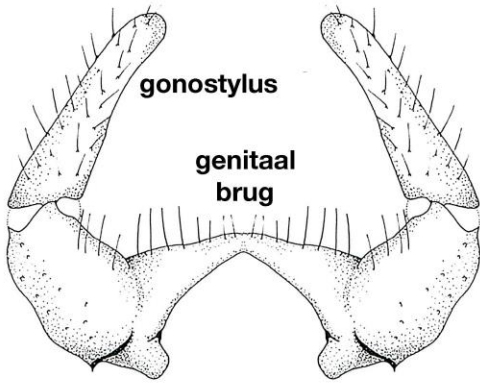
T5 *Trichocera regelationis* (F5)



T6 *Trichocera major*, vrouwtje (PK)



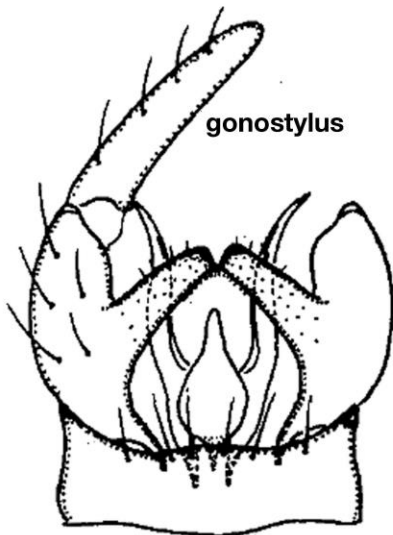
T7 *Trichocera major* (JM)



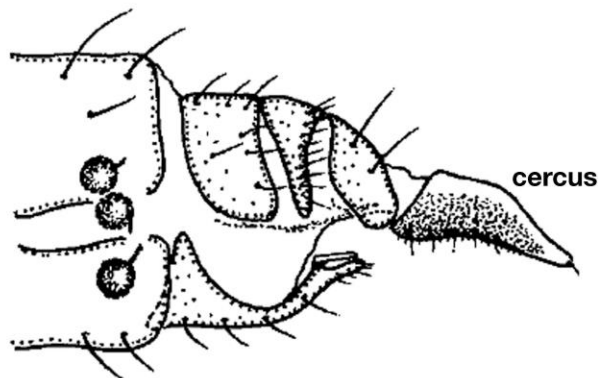
T8 *Trichocera major* (D6)



T9 *Trichocera rufulenta* (WP)



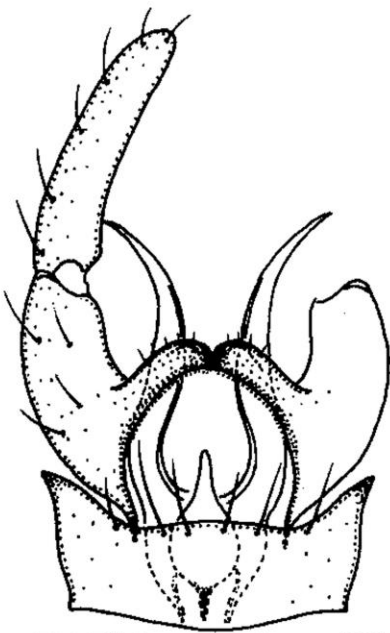
T10 *Trichocera rufulenta* (S6)



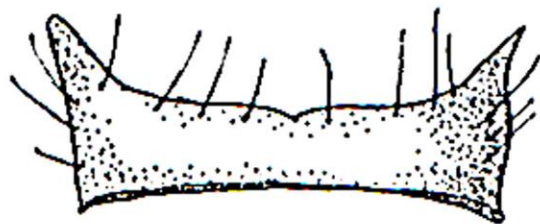
T11 *Trichocera rufulenta* (S6)



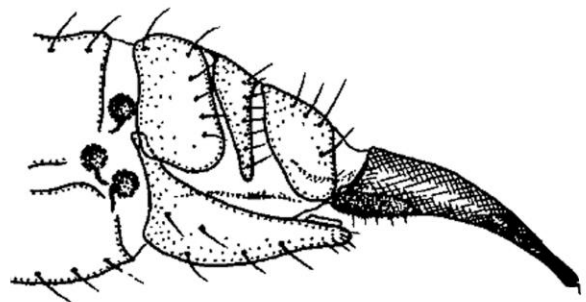
T12 *Trichocera saltator*, mannetje (AO)



T13 *Trichocera saltator* (S6)



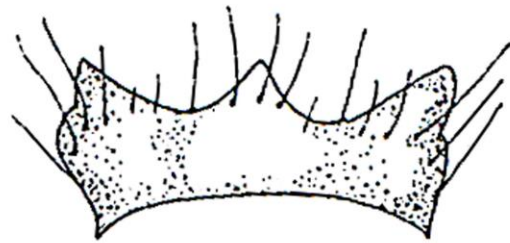
T14 *Trichocera saltator*, ST 9 (D6)



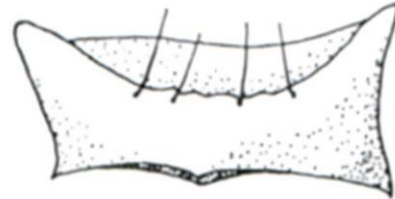
T15 *Trichocera saltator* (S6)



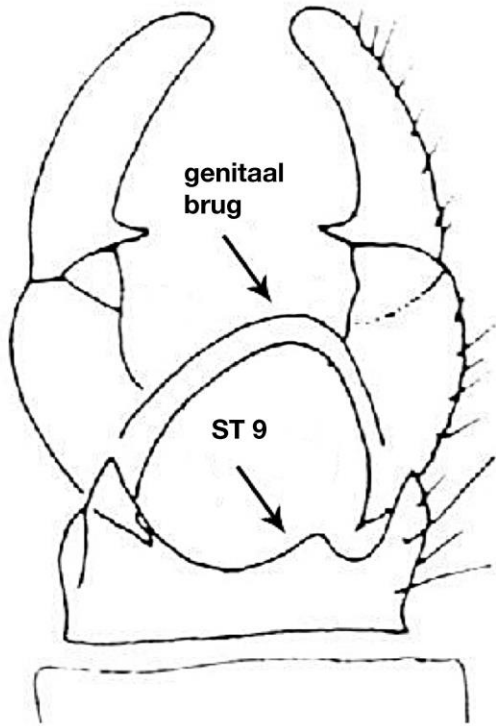
T16 *Trichocera hiemalis*, hypopygium (JM)



T17 *Trichocera hiemalis*, ST 9 (D6)



T18 *Trichocera parva*, ST 9 (D6)

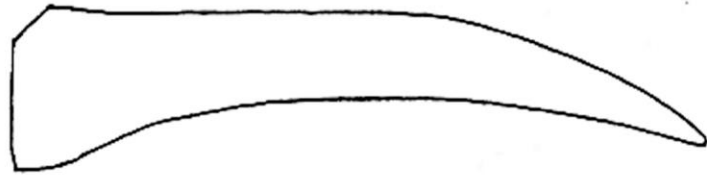


T19 *Trichocera hiemalis*, hypopygium (AP)



T20 *Trichocera parva*, hypopygium (AP)

A: major



B: annulata



C: maculipennis



D: rufescens



E: rufulenta



F: parva



G: hiemalis



H: regelationis



I: saltator



T21 Trichocera, female cerci (S2)