

Langpootmuggen en aanverwante families van Nederland, België en Luxemburg

Kris Peeters & Pjotr Oosterbroek

Tabel P. Ptychopteridae (Glansmuggen)

Inleiding

Uit de Benelux kennen we van de Ptychopteridae alleen het geslacht *Ptychoptera*, met zeven soorten. Deze lijken vanwege hun slanke bouw en lange slanke poten nogal op Langpootmuggen. Er zijn echter belangrijke verschillen. Zo is bijvoorbeeld de vleugeladering anders (slechts één anaalader, dwarsaders in het midden van de vleugel en met twee zogenaamde schijnaders ("vena spuria"), fig. P6-7) en staan de vleugels in rust in een soort delta houding schuin van het lichaam af (fig. P1-2, 4-5).

Onze *Ptychoptera* soorten hebben een lichaamslengte van 8-15 mm. Ze zijn hoofdzakelijk zwart, vaak met een opvallende vleugeltekening en/of met een geel-oranje tekening op het achterlijf. Soms komen we licht gekleurde exemplaren tegen (fig. P38-39). Dit zijn dieren die net uit de pop zijn gekomen en nog niet goed zijn uitgekleurd (Engels: teneral).

De soorten uit de Benelux kunnen worden ingedeeld in drie groepen:

- 1) Zijkant van de thorax met een zilverachtige bestuiving en vleugels gevlekt: *P. albimana* en *P. contaminata* (fig. P1-7, onze twee algemeenste soorten; bij *P. albimana* is de intensiteit van de vleugeltekening nogal variabel, cf P4-5).
- 2) Zijkant van de thorax met een zilverachtige bestuiving en vleugels ongeflekt (*P. minuta* groep): *P. minuta* en *P. scutellaris* (fig. P8-22).
- 3) Zijkant van de thorax zonder zilverachtige bestuiving en vleugels gevlekt (*P. lacustris* groep): *P. lacustris*, *P. longicauda* en *P. paludosa* (fig. P23-37).

Deze zeven soorten zijn bekend van Nederland en België, terwijl van Luxemburg alleen *P. minuta* bekend is (cf Fauna Europaea); we mogen aannemen dat er in Luxemburg meer soorten voorkomen.

Onderstaande tabel is grotendeels gebaseerd op Stubbs, 1993 en Andersson, 1997. In beide publicaties worden ook de overige uit Europa bekende soorten besproken en met name Andersson behandelt in zijn tabel ook de kenmerken van het vrouwelijk genitaal. Beide publicaties zijn als PDF te downloaden vanaf de literatuur pagina van de CCW (ccw.naturalis.nl).

Tabel

In meerdere tabelnummers wordt verwezen naar macrotrichia. Dat zijn kleine borstels op de vleugelmembraan. Deze zijn alleen goed te zien bij een vergroting van 20x of meer.

1.a. Vleugels met een intens donkerbruin tot zwarte tekening van 4-7 vlekken, inclusief een zwarte vlek bij de vleugelbasis; ader Rs relatief lang met begin- en eindpunt in een vlek (fig. P1-3). Zijkant van borststuk zilverachtig bestoven (fig. P1-2). Achterlijf zwart met geel-oranje vlekken (fig. P1-2).

Ptychoptera contaminata Ned-Bel, algemeen, 4-9

b. Vleugels met minder vlekken en geen vlek bij de vleugelbasis (fig. P4-6, 27-29), of vleugels ongevekt met hooguit (dwars)aders en adervorken met bruinachtige zoom (fig. P9, 15); ader Rs korter (fig. P6), soms helemaal ingesloten door een vlek (fig. P27-29). Overige kenmerken variabel.

2.

2.a. Zijkant van borststuk zilverachtig bestoven (fig. P4-5, 8, 11). Ader Rs niet helemaal omsloten door een vlek (fig. P4-6); vleugelvlekken variërend van duidelijk (fig. P4) tot zwak (fig. P5) of vleugels ongevekt met hooguit (dwars)aders en adervorken met bruinachtige zoom (fig. P9, 15). Sterniet 3 van het mannetje eenvoudig, zonder secundaire geslachtsorganen (fig. P4).

3.

b. Zijkant van borststuk niet zilverachtig bestoven (fig. P27, 29, 36, 37). Vleugels met een intens donkerbruin tot zwarte tekening; ader Rs kort en helemaal omsloten door een vlek (fig. P27-34, 36). Sterniet 3 van het mannetje met secundaire geslachtsorganen (fig. P27, 29, 35).

5.

3.a. Achterlijf zwart met geel-oranje vlekken (fig. P4-5). 1e tarslid van achterpoot lichter van kleur dan de overige tarsleden (fig. P4), vooral opvallend bij het vrouwtje en daar meestal wit (fig. P5). Vleugeltekening variërend van duidelijk (fig. P4, 6) tot zwak (fig. P5); ader R2-5 (de steel van vork R2-3 en R4-5) goed ontwikkeld (fig. P6-7); apikale helft van 1e basaalcel dicht bezet met macrotrichia (fig. P7).

Ptychoptera albimana Ned-Bel, algemeen, 4-10

b. Achterlijf zwart (fig. P8-9, 11, 22). 1e tarslid van achterpoot tenminste voor de helft verdonkerd, vaak alle tarsleden even donker gekleurd. Vleugels ongevekt, hooguit (dwars)aders en adervorken met bruinachtige zoom (fig. P9, 15); ader R2-5 kort (fig. P15, 17) of afwezig (fig. P16).

4.

4. *P. minuta* en *P. scutellaris* zijn normaal gesproken goed te herkennen aan het mannelijk genitaal (fig. P18-21) en aan de lengte van het 3e antennelid (fig. P12-14). Dit laatste kenmerk is echter minder betrouwbaar vanwege eventuele fusie van antenneleden; vooral bij *P. minuta* kan sprake zijn van fusie van de leden 3 en 4. Het is daarom van belang na te gaan hoeveel antenneleden er zijn, 15 is normaal (fig. P12), minder dan 15 betekent fusie. Een ander verschil is bij de vleugels de verspreiding van de macrotrichia (fig. P16-17). Het betreft hier kleine verschillen. Bij afwezigheid van mannetjes is het dan ook raadzaam vast te stellen of de antenne en macrotrichia kenmerken eenduidig en samen aanwezig zijn.

4.a. 3e antennelid even lang als 4e en 5e samen (fig. P10, 12-13). Uiteinde van ader R1 aan beide kanten met slechts enkele of zonder macrotrichia (fig. P15-16). Mannelijk genitaal: aanhangsels met uitwendige bult (fig. P18-19).

Ptychoptera minuta Ned-Bel-Lux, algemeen, 5-10

b. 3e antennelid even lang als 4e, 5e en 6e samen (fig. P14). Uiteinde van ader R1 aan beide kanten met veel macrotrichia (fig. P17). Mannelijk genitaal: aanhangsels zonder uitwendige bult (fig. P20-21).

Ptychoptera scutellaris Ned-Bel, zeldzaam, 5-9

5.a. Mannetje

6.

b. Vrouwtje

8.

6.a. Achterlijf zwart (P35-36). Mannelijk genitaal: aanhangsels kort en naar elkaar gebogen met op de buitenzijde halverwege een verdikking (fig. P23).

Ptychoptera paludosa Ned-Bel, zeldzaam, 5-10

b. Achterlijf gewoonlijk zwart met geel-oranje vlekken (fig. P27, 29) maar kan helemaal zwart zijn, met name bij vrouwtjes. Mannelijk genitaal: aanhangsels lang of kort, zonder verdikking (fig. P24-27).

7.

7.a. Mannelijk genitaal: aanhangsels kort (fig. P24, 29).

Ptychoptera lacustris Ned-Bel, lokaal, 5-9

b. Mannelijk genitaal: aanhangsels lang (fig. P25-27).

Ptychoptera longicauda Ned-Bel, zeldzaam, 6-9

8.a. Apikale deel van 2e basaalcel dicht bezet met macrotrichia (fig. P32). 3e antennelid even lang of ietsje langer dan 4e en 5e samen (fig. P30). Achterlijf gewoonlijk zwart met geel-oranje vlekken maar kan helemaal zwart zijn, met name bij vrouwtjes.

Ptychoptera lacustris Ned-Bel, lokaal, 5-9

b. Apikale deel van 2e basaalcel met hooguit enkele macrotrichia (fig. P33-34). 3e antennelid duidelijk langer dan 4e en 5e samen (fig. P31). Achterlijf variabel.

9.

9.a. Cel m3 alleen in apikale helft dicht bezet met macrotrichia, apikale deel van cel cu boven schijnader 2 praktisch zonder macrotrichia (fig. P33). Achterlijf gewoonlijk zwart met geel-oranje vlekken maar kan helemaal zwart zijn, met name bij vrouwtjes.

Ptychoptera longicauda Ned-Bel, zeldzaam, 6-9

b. Cel m3 over gehele lengte dicht bezet met macrotrichia evenals apikale deel van cel cu boven schijnader 2 (fig. P34). Achterlijf zwart.

Ptychoptera paludosa Ned-Bel, zeldzaam, 5-10

Afkortingen tekeningen en gebruikte foto's, met dank aan de fotografen

AB: A.H. Baas

EV: E. Viitanen

FM: F. Marquard

JHH: J. & H. Haupt 1998

JM: J. Menten

JP: J. Peters

MS: M. Storey

On: Onbekend

PBo: P. Bolson

PO: P. Oosterbroek

RT: R. Thompson

S3: Stubbs 1993

WV: W. Vercruysse

Met dank aan Herman de Jong (Naturalis, Leiden) voor zijn waardevolle opmerkingen bij de concept versie van deze tabel.

augustus 2015

Kris Peeters, Fortlaan 14, 2070 Zwijndrecht, België,

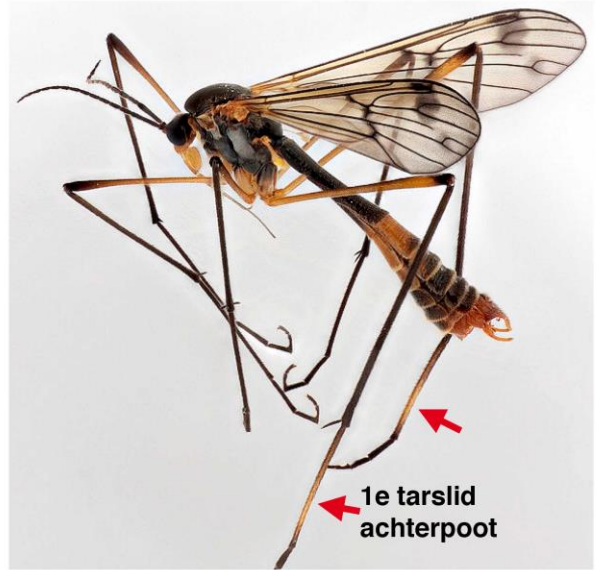
peeters.heyrman@scarlet.be

Pjotr Oosterbroek, Oosterdokskade 33, 101DL Amsterdam, Nederland,

p.oosterbroek@chello.nl



P1 *Ptychoptera contaminata*, man (FM)



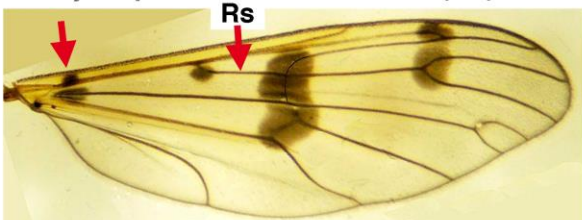
P4 *Ptychoptera albimana*, man (MS)



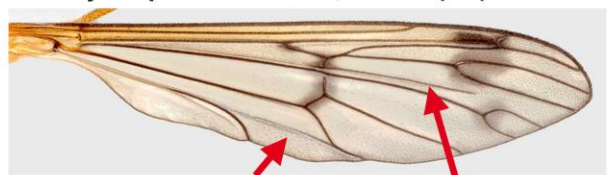
P2 *Ptychoptera contaminata*, vrouw (AB)



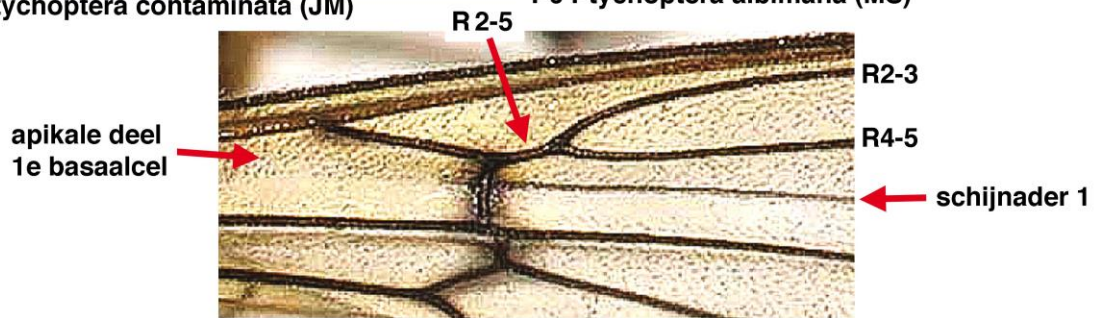
P5 *Ptychoptera albimana*, vrouw (RT)



P3 *Ptychoptera contaminata* (JM)



P6 *Ptychoptera albimana* (MS)



P7 *Ptychoptera albimana*, detail vleugel (RT)

1e tarslid
achterpoot

schijnader 2 schijnader 1

apikale deel
1e basaalcel

R 2-5

R2-3

R4-5

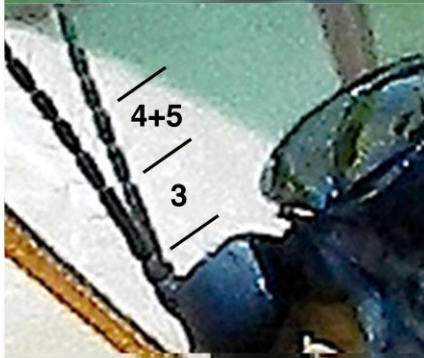
schijnader 1



P8 *Ptychoptera minuta*, man (WV)



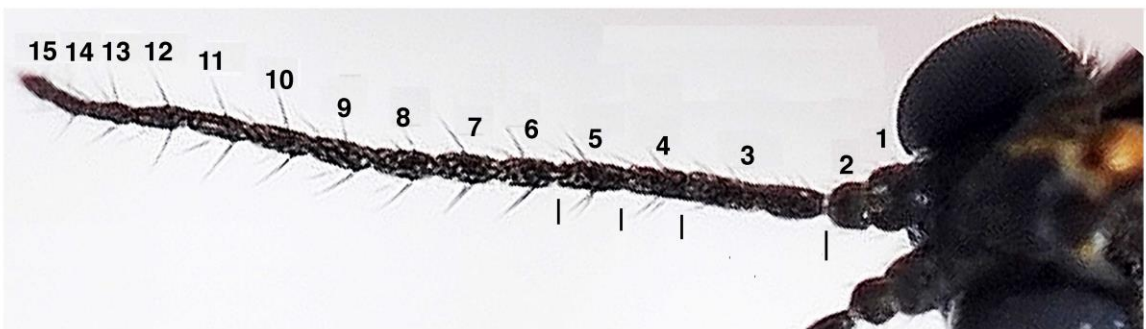
P9 *Ptychoptera minuta*, vrouw (PBo)



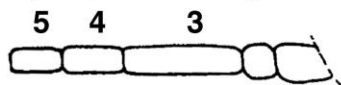
P10 Detail van P11



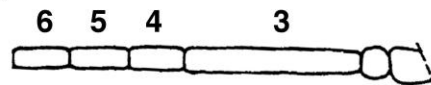
P11 *P. minuta*, vrouw (Jso)



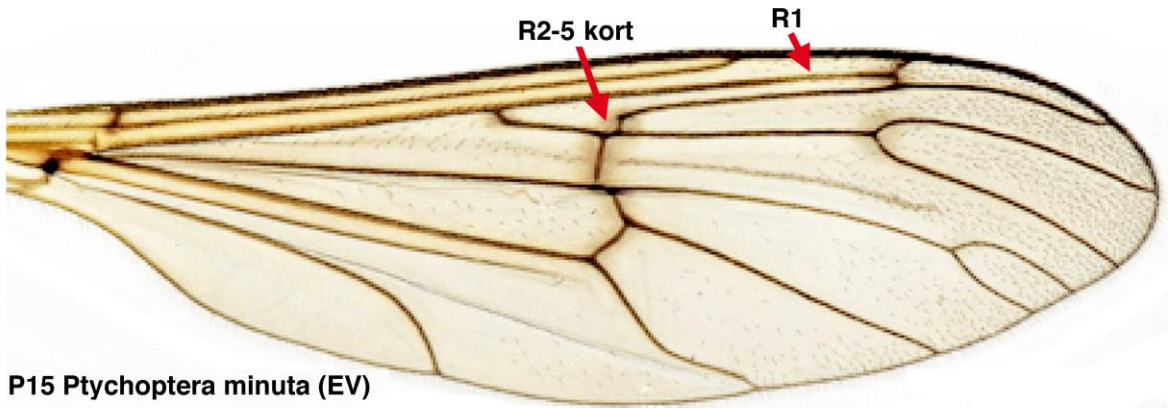
P12 *Ptychoptera minuta*, antenne vrouwtje (PBo)



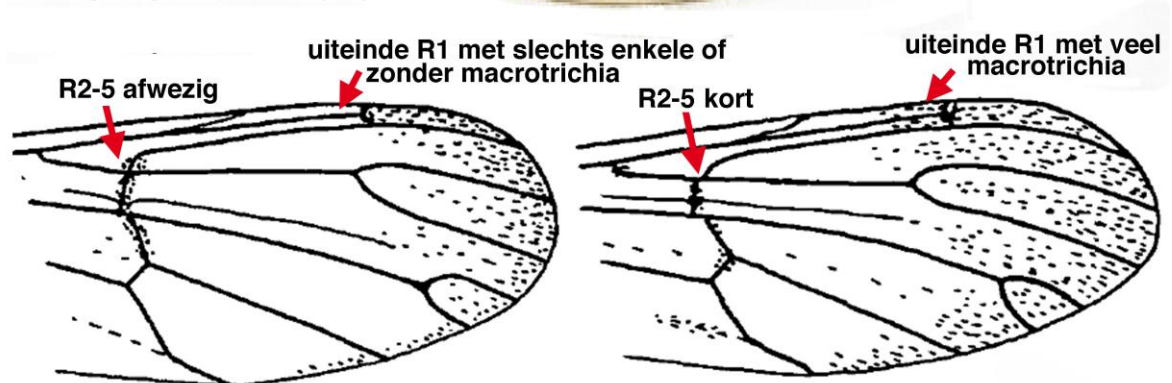
P13 *P. minuta*, antenne vrouwtje (S3)



P14 *P. scutellaris*, antenne vrouwtje (S3)



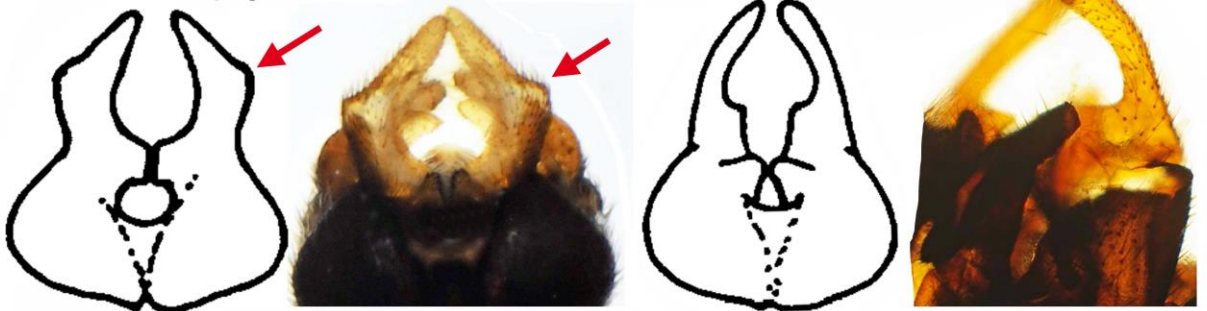
P15 *Ptychoptera minuta* (EV)



P16 *Ptychoptera minuta* (S3)

P17 *Ptychoptera scutellaris* (S3)

P18-21 mannelijk genitaal, bovenaanzicht



P18 *P. minuta* (S3)

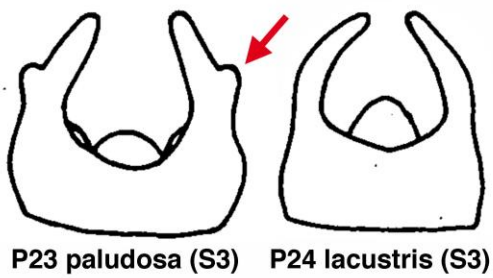
P19 *P. minuta* (EV)

P20 *P. scutellaris* (S3)

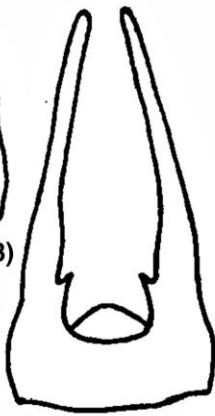
P21 *P. scutellaris* (JM)



P22 *Ptychoptera scutellaris*, man (JM)



P23 paludosa (S3) P24 lacustris (S3)



P25 longicauda (S3)



P26 longicauda (JM)

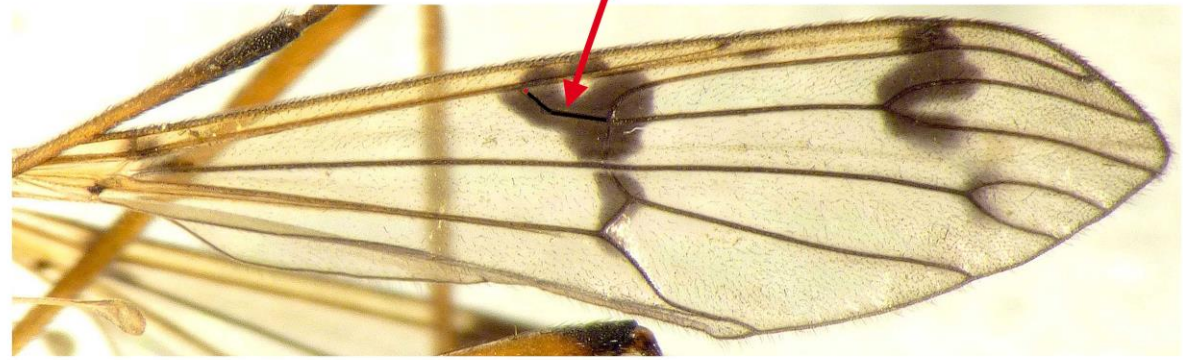
P23-26 mannelijk genitaal,
23-25 bovenaanzicht, 26 zijaanzicht



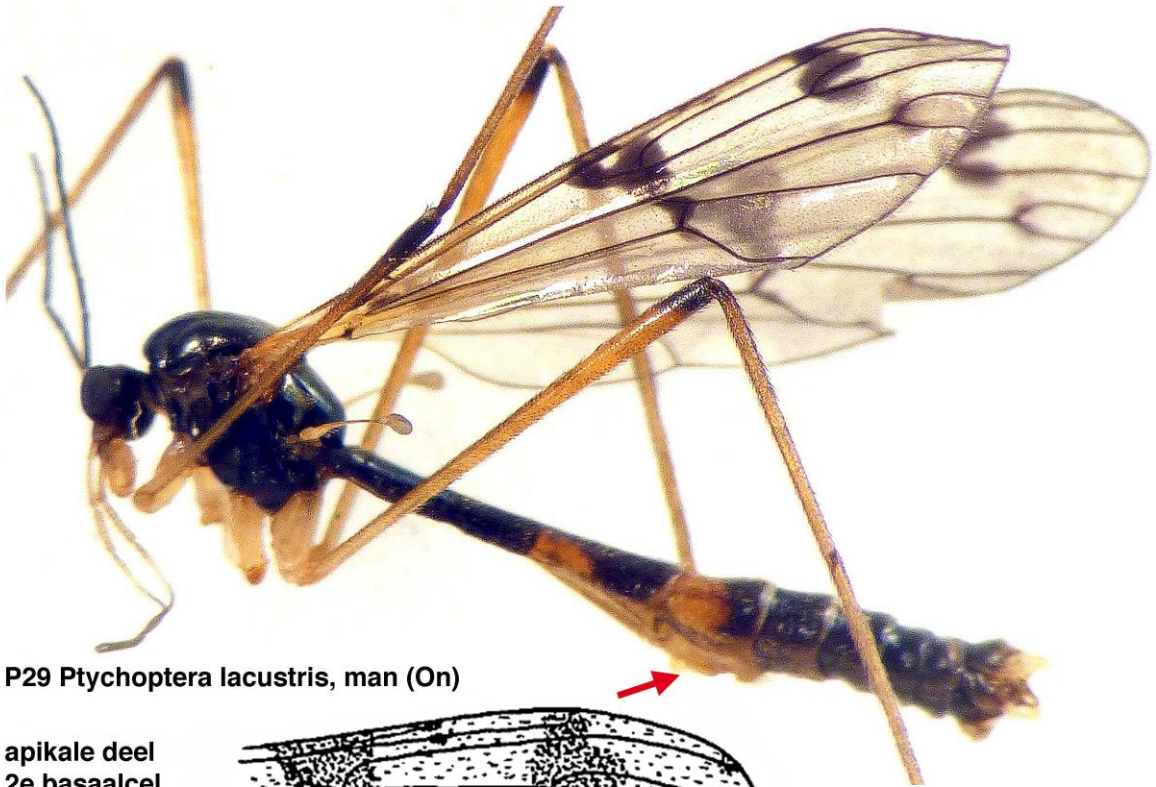
secundair
geslachtsorgaan

P27 Ptychoptera longicauda, man (JM)

ader Rs omsloten door een vlek

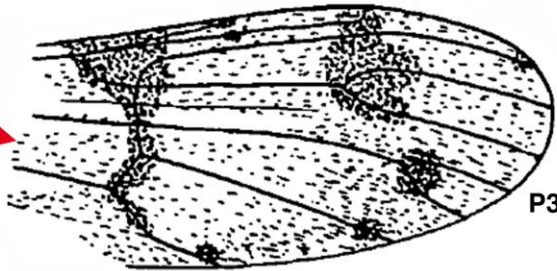


P28 Ptychoptera lacustris (On)

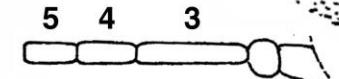


P29 *Ptychoptera lacustris*, man (On)

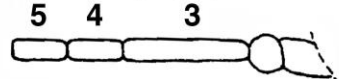
apikale deel
2e basaalcel
met
veel
macrotrichia



P32 *P. lacustris* (S3)

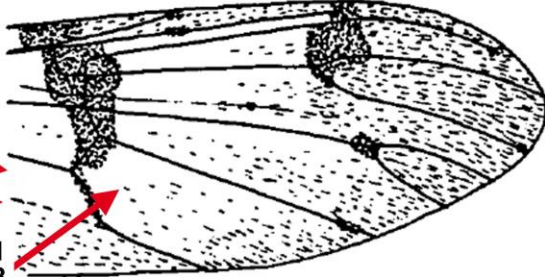


P30 *P. lacustris*, antenne
vrouwtje (S3)

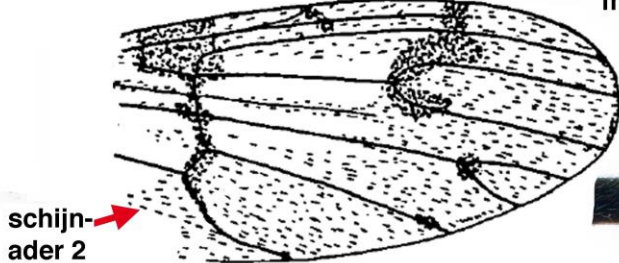


P31 *P. longicauda*, antenne
vrouwtje (S3)

2e basaalcel
cel cu
schijnader 2
cel m3



P33 *P. longicauda* (S3)



P34 *P. paludosa* (S3)



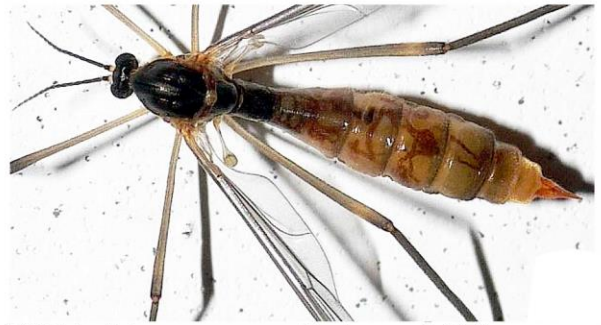
P35 *Ptychoptera paludosa*, achterlijf man (PO)



P36 *Ptychoptera paludosa*, man (PO)



P37 Detail van P36 (PO)



P38 *P. albimana*, vrouwtje, teneral (JP)



P39 *Ptychoptera minuta*, copula, vrouwtje teneral (JHH)